



คู่มือ

ผู้ประกอบการศูนย์พัฒนาเด็กเล็ก

เทศบาลตำบลขามทะเลสอ
อำเภอขามทะเลสอ จังหวัดนครราชสีมา





พระราชดำรัส
ของพระบาทสมเด็จพระปรมินทรมหาภูมิพลอดุลยเดช รัชกาลที่ ๙

“ ถ้าครูไม่ห่วงประโยชน์ที่ควรจะห่วง
หันไปห่วงอำนาจ ห่วงตำแหน่ง ห่วงสิทธิ์
และห่วงรายได้กันมากเข้า ๆ
แล้วจะเอาจิตใจที่โหดมาห่วงความรู้
ความดี ความเจริญของเด็ก
ความห่วงในสิ่งเหล่านั้น ก็จะไม่ค่อย ๆ บั่นทอนทำลาย
ความเป็นครูไปจนหมดสิ้น จะไม่มีอะไรเหลือไว้
พอที่ตัวเองจะภาคภูมิใจ หรือผูกใจใครไว้ได้
ความเป็นครูก็จะมีค่าเหลืออยู่
ให้เป็นที่ยกย่องบูชาอีกต่อไป ”



2 เมษายน วันรักการอ่าน

วันนี้ถือเป็นวันสำคัญอีกวันหนึ่งที่จะมาแนะนำให้ทุกท่านได้รู้จักกัน นั่นคือ "วันรักการอ่าน" ซึ่งตรงกับวันที่ 2 เมษายน ของทุกปี เพื่อส่งเสริมนิสัยรักการอ่านให้กับคนไทย การอ่านถือเป็นเรื่องที่สำคัญ เพราะนอกจากจะได้ความสนุกสนานเพลิดเพลินแล้วยังสามารถสร้างเสริมความรู้ ความคิด จินตนาการ และสร้างคนให้เป็นอัจฉริยะได้ด้วย

ประวัติความเป็นมาของ 2 เมษายน วันรักการอ่าน

ในปี พ.ศ.2552 คณะกรรมการส่งเสริมการอ่านเพื่อเสริมสร้างสังคมแห่งการเรียนรู้ ได้กำหนดให้วันที่ 2 เมษายน ของทุกปี ซึ่งเป็นวันคล้ายวันพระราชสมภพของสมเด็จพระเทพรัตนราชสุดาฯ สยามบรมราชกุมารี ผู้ทรงมีคุณูปการต่อวงการหนังสือไทย เป็น "วันรักการอ่าน" โดยในแต่ละปีนั้น จะมีการจัดงานสัปดาห์หนังสือแห่งชาติ และสัปดาห์หนังสือนานาชาติ (Bangkok International Book Fair) ขึ้นในช่วงเวลาของวันที่ 2 เมษายนของทุก ๆ ปีด้วย

การมีนิสัยรักการอ่านตั้งแต่เด็ก จะทำให้เด็กกลายเป็นคนที่ประสบความสำเร็จ ดังที่ Margaret Fuller กล่าวเป็นประโยคภาษาอังกฤษประโยคหนึ่ง ลื่นๆ แต่ได้ใจความว่า

“ Today a reader, tomorrow a leader.”

Margaret Fuller



สารนายกเทศมนตรี

การจัดการศึกษาสำหรับเด็กปฐมวัยนั้น มีจุดมุ่งเน้นเพื่อให้เด็กมีพัฒนาการที่เหมาะสม ในด้านของความรู้ ความสามารถ ทักษะ สติปัญญา รวมถึงความแตกต่างระหว่างบุคคล ทั้งทางด้านร่างกาย อารมณ์ และจิตใจ สังคม ซึ่งเมื่อได้จบการศึกษาในระดับการศึกษาปฐมวัย จะเป็นผู้ที่มีคุณลักษณะที่พึงประสงค์ตามหลักสูตรการศึกษาปฐมวัย พุทธศักราช 2546 ที่กำหนดไว้

คู่มือผู้ปกครองฉบับนี้ จัดทำขึ้นเพื่อเป็นการสร้างความเข้าใจและความเชื่อมั่นระหว่างผู้ปกครอง ครูและบุคลากรทางการศึกษาว่าเด็กที่มีอายุตามเกณฑ์และเข้ามารับการอบรมเลี้ยงดูที่ศูนย์พัฒนาเด็กเล็กเทศบาลตำบลขามทะเลสอ จะได้รับการพัฒนาตามมาตรฐานที่กำหนดไว้ อย่างครบถ้วนทุกด้าน

หวังเป็นอย่างยิ่ง ว่าคู่มือผู้ปกครองฉบับนี้ จะเป็นประโยชน์สำหรับผู้ปกครอง ในการติดตามพัฒนาการของเด็กให้เจริญเติบโตอย่างเต็มกำลังความสามารถในทุกๆด้าน ตามมาตรฐานต่อไป



(นายมานิช มะลิขาว)

นายกเทศมนตรีเทศบาลตำบลขามทะเลสอ



คำนำ

คู่มือผู้ปกครองศูนย์พัฒนาเด็กเล็กเทศบาลตำบลขามทะเลสอเล่มนี้ จัดทำขึ้น เพื่อสร้างความเข้าใจและความเชื่อมั่นระหว่างผู้ปกครอง บุคลากรทางการศึกษา ศูนย์พัฒนาเด็กเล็กเทศบาลตำบลขามทะเลสอ และบุคลากรฝ่ายส่งเสริมและด้านการศึกษา เทศบาลตำบลขามทะเลสอ เพื่อให้ผู้ปกครองมั่นใจได้ว่า “เด็กเล็ก” ซึ่งหมายถึง เด็กอายุ ระหว่าง 2-5 ปี ที่เข้ามารับการอบรมเลี้ยงดูที่ศูนย์พัฒนาเด็กเล็กที่ศูนย์พัฒนาเด็กเล็กเทศบาลตำบลขามทะเลสอ จะได้รับความปลอดภัยในระหว่างศึกษาในช่วง เรียน ได้รับการพัฒนาเตรียมความพร้อมตามมาตรฐานการดำเนินงานศูนย์พัฒนาเด็กเล็กเทศบาลตำบลขามทะเลสอครบทุกด้าน นั่นคือด้านร่างกาย อารมณ์-จิตใจ สังคม และปัญญา ตลอดจนจนเป็นคู่มือสำหรับผู้ปกครองในการติดตามพัฒนาการ และการเปลี่ยนแปลงต่างๆ ที่เกิดขึ้นกับเด็ก และให้ความร่วมมือกับครู ผู้ดูแลเด็ก เพื่อส่งเสริมพัฒนาการและความพร้อมของเด็กแต่ละคนให้เหมาะสมตามวัย ผ่านกิจกรรม และกระบวนการเรียนรู้ต่างๆ ตามมาตรฐานศูนย์พัฒนาเด็กเล็กเทศบาลตำบลขามทะเลสอต่อไป

ศูนย์พัฒนาเด็กเล็กเทศบาลตำบลขามทะเลสอ ขอขอบคุณนายมานิช มะลิขานายกเทศมนตรีตำบลขามทะเลสอ นายพงษ์พันธ์ สีจจาคุณ ปลัดเทศบาลตำบลขามทะเลสอ คณะผู้จัดทำและผู้เกี่ยวข้องทุกท่าน ที่ร่วมกันจัดทำ “คู่มือผู้ปกครองศูนย์พัฒนาเด็กเล็กเทศบาลตำบลขามทะเลสอ ประจำปีการศึกษา 2561” เล่มนี้ขึ้น และให้ความร่วมมือเป็นอย่างดี จนทำให้การจัดทำคู่มือผู้ปกครองศูนย์พัฒนาเด็กเล็กเทศบาลตำบลขามทะเลสอสำเร็จลุล่วง คณะผู้จัดทำหวังเป็นอย่างยิ่งว่า คู่มือผู้ปกครองศูนย์พัฒนาเด็กเล็กเทศบาลตำบลขามทะเลสอ จะเป็นประโยชน์สำหรับผู้ปกครอง และทำให้เด็กปฐมวัย ได้รับการพัฒนาที่เหมาะสมเต็มศักยภาพตามวัย ครบตามมาตรฐานทั้ง 4 ด้าน สามารถดำรงชีวิตอยู่ในสังคมได้อย่างมีคุณภาพต่อไป

คณะผู้จัดทำ

ศูนย์พัฒนาเด็กเล็ก กองการศึกษา

เทศบาลตำบลขามทะเลสอ



สารบัญ

เรื่อง	หน้า
คำนำ	
สารบัญ	
ที่มาศูนย์พัฒนาเด็กเล็กเทศบาลตำบลขามทะเลสอ	1
การจัดการศึกษา	2
ด้านการบริหารงาน	2
ศูนย์พัฒนาเด็กเล็กเทศบาลตำบลขามทะเลสอ การรับสมัครเด็กเข้าเรียน	2
อาหารเสริมนม อาหารว่าง อาหารกลางวัน	3
ปริมาณอาหารแนะนำสำหรับเด็กอายุ 1-3 ปี	4
รายการอาหารกลางวัน	5
วัสดุสื่อการเรียนการสอน เครื่องเล่นพัฒนาการสมวัย	8
การตรวจสุขภาพเด็ก สปสช. 5	8
จัดประสบการณ์การเรียนรู้ในและนอกสถานศึกษา	9
หน่วยการจัดประสบการณ์ที่ 21 – 10	10
หน่วยการจัดประสบการณ์ที่ 11 – 20	11
หน่วยการจัดประสบการณ์ที่ 21 – 30	12
หน่วยการจัดประสบการณ์ที่ 31 – 40	13
ด้านวิชาการ	14
กิจกรรมการเรียนรู้และพัฒนาการตามวัย เด็กอายุ 2-3 ปี	15
ตารางกิจกรรมประจำวัน	16
อาคารและสถานที่ตั้ง	17
คณะผู้บริหาร	19
บุคลากรทางการศึกษา	20
ประกาศเทศบาล	21
คำแนะนำสำหรับผู้ปกครอง	23
การตรวจความสะอาดของร่างกายทั่วไปเด็กเล็ก	24
เการีดความรู้สุขภาพใกล้ตัว	25
บัญชีครัวเรือน (รายรับ-รายจ่าย)	27
แบบสังเกตพฤติกรรมของเด็กขณะอยู่ที่บ้าน	34



การจัดการศึกษา

ด้านการบริหารงาน

ศูนย์พัฒนาเด็กเล็กเทศบาลตำบลขามทะเลสอ จัดตั้งขึ้นโดยรับผิดชอบในการบริหารจัดการศูนย์ทั้งหมด เป็นสถานศึกษาที่ให้การอบรมเลี้ยงดู จัดประสบการณ์ และส่งเสริมพัฒนาการเรียนรู้ให้เด็กเล็กได้รับการพัฒนาครบทั้ง 4 ด้าน ได้แก่ ด้านร่างกาย อารมณ์-จิตใจ สังคม และสติปัญญา ที่เหมาะสมตามวัยตามศักยภาพของเด็กแต่ละคน

การรับสมัครเด็กเข้าเรียน กำหนดระยะเวลาการรับสมัครเป็นปีการศึกษา หรือรับระหว่างภาคเรียน ตามเหตุผลความจำเป็น เปิดภาคเรียนรวมกัน ไม่น้อยกว่า 20 วันทำการ



ด้านการบริหารงาน

☐ การให้บริการส่งเสริมสนับสนุนสำหรับเด็กเล็กตามมาตรฐาน

...อาหารเสริมนม...



...อาหารว่าง อาหารกลางวัน...



ปริมาณอาหารแนะนำสำหรับเด็กอายุ 1-3 ปี

ความต้องการพลังงาน 1,000 กิโลแคลอรี

ชนิดของอาหาร	ปริมาณอาหาร		
	ส่วน *	กรัม	หน่วยครัวเรือน
นมธรรมชาติ	1	240 ซีซี	1 ถ้วย
ข้าวสวย	3	165	3 ทัพพี
เนื้อสัตว์ (สุก)	1.5	45	3 ช้อนโต๊ะ
ผัก	รับประทานได้ตามต้องการ		
ผลไม้	4	แล้วแต่ชนิดผลไม้ **	
ไขมัน	1	15	3 ช้อนชา

* ส่วนของอาหารในรายการอาหารแลกเปลี่ยน ซึ่งเป็นรายการที่ใช้สำหรับการจัดอาหารสำหรับผู้ที่ต้องการควบคุมอาหาร โดยอาหาร 1 ส่วนจะกำหนดปริมาณอาหารในหมวดเดียวกันที่มีคุณค่าทางโภชนาการกับที่สามารถนำมาบริโภคทดแทนกันได้

**ผลไม้แบบผล1ส่วน เท่ากับส้มผลกลาง 2 ผล หรือกล้วยน้ำว้า 1 ผล และผลไม้แบบหั่นเป็นชิ้นพอคำ 1 ส่วน เท่ากับ 8-10 ชิ้นคำ เช่น สับปะรด 8-10 ชิ้นคำ
ที่มา : กองโภชนาการ กรมอนามัย กระทรวงสาธารณสุข



รายการอาหารกลางวัน

ศูนย์พัฒนาเด็กเล็กเทศบาลตำบลขามทะเลสอ

ลำดับ	รายการอาหารกลางวัน	อาหารเสริม
1	ข้าวสวย แกงจืดเต้าหู้หมูสับ+ผัดผักบุ้งหมูสับ	เป็ยกปูนใบเตย/ผลไม้
2	บะหมี่หมูแดง ผักกวางตุ้ง น้ำซุปลูกชิ้นหมู	ขนมครกข้าววัง/ผลไม้
3	ข้าวสวย แกงจืดผักสามสี+ไข่เจียวหมูสับ	บัวลอย/ผลไม้
4	ก๋วยเตี๋ยวลดเค็มเล็ก หมูตุ๋น ลูกชิ้นหมู ถั่วงอก	คุกกี้/ผลไม้
5	ข้าวมันไก่/ตับ น้ำซุสแพง แดงกวาง	ลำคูปะเป็ยกมะพร้าว/ผลไม้
6	ข้าวสวย ต้มยำปีกบนไก่+หมูทอดกระเทียม	วุ้นกะทิ/ผลไม้
7	ข้าวสวย ผัดผักรวมมิตรหมูสับ+ต้มยำอนุบาล	กล้วยบวชชี/ผลไม้
8	ข้าวสวย ต้มยำหมูชิ้น+ไข่ลูกเขย	ฟักทองกวน/ผลไม้
9	ข้าวสวย แกงฟักทองหมูสับ+ผัดวุ้นเส้น	แกงไก่/ผลไม้
10	ขนมจีน น้ำยาหมู ถั่วฝักยาว	ถั่วเขียวต้มน้ำตาล/ผลไม้
11	ข้าวผัดอเมริกัน น้ำซุส แดงกวาง+ปีกบนไก่ทอด	วุ้นสตรอเบอรี่/ผลไม้
12	ข้าวผัดไข่ หมูสับ แดงกวาง+แกงจืดแพงหมูสับ	ชาลิม/ผลไม้
13	ก๋วยจั๊บน้ำข้น หมูกรอบ ไข่ต้ม ตับ	มันเชื่อม/ผลไม้
14	ราดหน้าเส้นหมี่หมูสับ คะน้า แครอท ข้าวโพดอ่อน	แยมโรล/ผลไม้
15	ผัดซีอิ๊วเส้นใหญ่ สับหมู ยอดคะน้า แครอท	บวชฟักทอง/ผลไม้





ข้าวผัดอเมริกัน

คุณค่าทางโภชนาการ...

พลังงาน	210.3	กิโลแคลอรี	โปรตีน	6.9	กรัม
ไขมัน	5.2	กรัม	คาร์โบไฮเดรต	34.3	กรัม
ใยอาหาร	1.4	กรัม	วิตามิน A	64.0	ไมโครกรัม
วิตามิน B1	0.2	มิลลิกรัม	วิตามิน B2	0.1	มิลลิกรัม
วิตามิน C	5.3	มิลลิกรัม	แคลเซียม	34.7	มิลลิกรัม
เหล็ก	1.3	มิลลิกรัม			



บะหมี่น้ำหมูสับ

คุณค่าทางโภชนาการ...

พลังงาน	185.5	กิโลแคลอรี	โปรตีน	11.3	กรัม
ไขมัน	4.5	กรัม	คาร์โบไฮเดรต	24.7	กรัม
ใยอาหาร	0.3	กรัม	วิตามิน A	718.3	ไมโครกรัม
วิตามิน B1	0.1	มิลลิกรัม	วิตามิน B2	0.1	มิลลิกรัม
วิตามิน C	5.3	มิลลิกรัม	แคลเซียม	40.6	มิลลิกรัม
เหล็ก	1.9	มิลลิกรัม			



ข้าวมันไก่

คุณค่าทางโภชนาการ...

พลังงาน	277.1	กิโลแคลอรี	โปรตีน	12.7	กรัม
ไขมัน	1.0	กรัม	คาร์โบไฮเดรต	54.2	กรัม
ใยอาหาร	0.4	กรัม	วิตามิน A	12.6	ไมโครกรัม
วิตามิน B1	0.1	มิลลิกรัม	วิตามิน B2	0.1	มิลลิกรัม
แคลเซียม	23.3	มิลลิกรัม	เหล็ก	1.5	มิลลิกรัม



แกงจืดกะหล่ำปลีหมู

คุณค่าทางโภชนาการ...

พลังงาน	25.8	กิโลแคลอรี	โปรตีน	3.1	กรัม
ไขมัน	0.8	กรัม	คาร์โบไฮเดรต	1.3	กรัม
ใยอาหาร	0.5	กรัม	วิตามิน A	2.9	ไมโครกรัม
วิตามิน B1	0.2	มิลลิกรัม	วิตามิน B2	0.1	มิลลิกรัม
วิตามิน C	9.6	มิลลิกรัม	แคลเซียม	6.1	มิลลิกรัม
เหล็ก	0.4	มิลลิกรัม			

ด้านการบริหารงาน

การให้บริการส่งเสริมสนับสนุน สำหรับเด็กเล็กตามมาตรฐาน
...วัสดุสื่อการเรียนการสอน เครื่องเล่นพัฒนาการสมวัย...

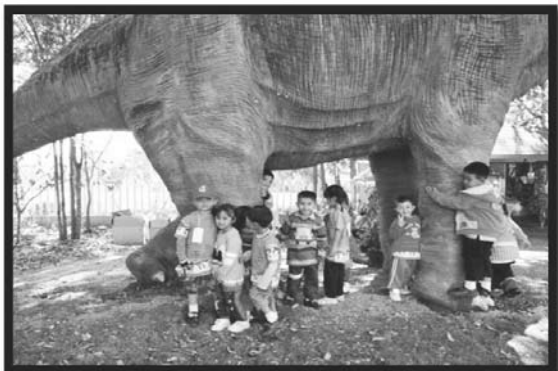


การตรวจสุขภาพเด็ก สปสช.

โดยเจ้าหน้าที่สาธารณสุขและครู พี่เลี้ยง ศูนย์พัฒนาเด็กเล็ก



..จัดประสบการณ์การเรียนรู้ในและนอกสถานศึกษา...



จัดกิจกรรมการเรียนรู้

ลำดับ	ชื่อสิ่งของ
1	ลูกโป่ง
2	ลูกบอล
3	ลูกไม้
4	ลูกปัด
5	ลูกเต๋า
6	ลูกคิด
7	ลูกศร
8	ลูกแก้ว
9	ลูกขี้

จัดกิจกรรมการเรียนรู้

ลำดับ	ชื่อสิ่งของ
1	ลูกโป่ง
2	ลูกบอล
3	ลูกไม้
4	ลูกปัด
5	ลูกเต๋า
6	ลูกคิด
7	ลูกศร
8	ลูกแก้ว
9	ลูกขี้



หน่วยการจัดประสบการณ์ที่ 1 – 10
 ศูนย์พัฒนาเด็กเล็กเทศบาลตำบลขามทะเลสอ
 ภาคเรียนที่ 1 ปีการศึกษา 2561

หน่วยที่	ชื่อหน่วยการเรียนรู้	สาระการเรียนรู้	วันที่สอน
1	ก้าวย่างใหม่ได้เรียนรู้	เรื่องราวเกี่ยวกับตัวเด็ก	
2	ก้าวย่างใหม่ได้เรียนรู้	เรื่องราวเกี่ยวกับตัวเด็ก	
3	ก้าวย่างใหม่ได้เรียนรู้	เรื่องราวเกี่ยวกับตัวเด็ก	
4	ก้าวย่างใหม่ได้เรียนรู้	เรื่องราวเกี่ยวกับตัวเด็ก/วันสำคัญ	
5	ชื่อของหนูก็มี	เรื่องราวเกี่ยวกับตัวเด็ก	
6	เป็นเด็กดีมีวินัย	เรื่องราวเกี่ยวกับตัวเด็ก	
7	สุข สดใสในร่างกาย	เรื่องราวเกี่ยวกับตัวเด็ก	
8	แสนสบายกินดีมีสุข/ วันอาสาฬหบูชา—วันเข้าพรรษา	เรื่องราวเกี่ยวกับตัวเด็ก	
9	ทุก ทุกวันออกกำลังกาย	เรื่องราวเกี่ยวกับตัวเด็ก	
10	ความปลอดภัยมีมากมาย	เรื่องราวเกี่ยวกับตัวเด็ก	





หน่วยการจัดประสบการณ์ที่ 11 – 20
ศูนย์พัฒนาเด็กเล็กเทศบาลตำบลทลิ่งทะเลสอ
ภาคเรียนที่ 1 ปีการศึกษา 2561

หน่วยที่	ชื่อหน่วยการเรียนรู้	สาระการเรียนรู้	วันที่สอน
11	สัมผัสร่างกายทั้งห้า	เรื่องราวเกี่ยวกับตัวเด็ก/วันสำคัญ	
12	หนูจำหนูทำได้	เรื่องราวเกี่ยวกับตัวเด็ก	
13	เปล่งประกายหุ่นน้อยเพื่อนรัก/ วันแม่แห่งชาติ	เรื่องราวเกี่ยวกับตัวเด็ก	
14	บ้านสุขสันต์	บุคคลและสถานที่/วันสำคัญ	
15	ครอบครัวหรรษา	บุคคลและสถานที่	
16	เพื่อนบ้านของหนู	บุคคลและสถานที่	
17	เรียนรู้จังหวัด	บุคคลและสถานที่	
18	ที่รักอุ่นใจ	บุคคลและสถานที่	
19	สายใยชุมชน	บุคคลและสถานที่	
20	ชื่นชมอาชีพ	บุคคลและสถานที่	
	ประเมินพัฒนาการเด็ก	-	
	สรุปพัฒนาการเด็ก	-	





หน่วยการจัดประสบการณ์ที่ 21 – 30
 ศูนย์พัฒนาเด็กเล็กเทศบาลตำบลขามทะเลสอ
 ภาคเรียนที่ 2 ปีการศึกษา 2561

หน่วยที่	ชื่อหน่วยการเรียนรู้	สาระการเรียนรู้	วันที่สอน
21	ชื่นชมอาชีพ	บุคคลและสถานที่	
22	ลอยกระทง/ชีวิตน่ารู้	วันสำคัญ/ธรรมชาติรอบตัว	
23	ฤดูกาลหรรษา	ธรรมชาติรอบตัว	
24	วันคืนชื่นชอุรา	ธรรมชาติรอบตัว	
25	นานาสัตว์โลก	ธรรมชาติรอบตัว	
26	พ่อเจ้า(วันพ่อแห่งชาติ)/ นกน้อยเรีงรำ	วันสำคัญ/ธรรมชาติรอบตัว	
27	ต้นไม้คืนป่า	ธรรมชาติรอบตัว	
28	ดอกไม้งามตา	ธรรมชาติรอบตัว	
29	วันขึ้นปีใหม่ / สรรหาผีเสื้อ	วันสำคัญ/ธรรมชาติรอบตัว	
30	ขยับเหลือเจ้ามดน้อย	ธรรมชาติรอบตัว	





หน่วยการจัดประสบการณ์ที่ 31 – 40
 ศูนย์พัฒนาเด็กเล็กเทศบาลตำบลขามทะเลสอ
 ภาคเรียนที่ 2 ปีการศึกษา 2561

หน่วยที่	ชื่อหน่วยการเรียนรู้	สาระการเรียนรู้	วันที่สอน
31	วันเด็ก/อร่อยผักผลไม้	วันสำคัญ/ธรรมชาติรอบตัว	
32	วันครู/เติบโตเพราะเมล็ดข้าว	วันสำคัญ/ธรรมชาติรอบตัว	
33	โลกเราน่าอยู่	ธรรมชาติรอบตัว	
34	สี่ส่วยสดใส	สิ่งต่างๆรอบตัวเด็ก	
35	เดินทางทั่วไทย	สิ่งต่างๆรอบตัวเด็ก	
36	โลกไร้พรมแดน	สิ่งต่างๆรอบตัวเด็ก	
37	สิ่งของเครื่องใช้	สิ่งต่างๆรอบตัวเด็ก	
38	หัวใจนักคิด	สิ่งต่างๆรอบตัวเด็ก	
39	นักประดิษฐ์ตัวน้อย	สิ่งต่างๆรอบตัวเด็ก	
40	ประเมินพัฒนาการ	-	
สรุปแผนการสอน/กิจกรรมโครงการประจำปีการศึกษา 2561			



ด้านวิชาการ

ศูนย์พัฒนาเด็กเล็กเทศบาลตำบลขามทะเลสอ เป็นสถานศึกษาและสถานพัฒนาเด็กปฐมวัย ตามพระราชบัญญัติการศึกษาแห่งชาติ พ.ศ. 2542 และที่แก้ไขเพิ่มเติม มาตรา 4 และมาตรา 18 จึงต้องใช้หลักสูตรการศึกษาปฐมวัย พุทธศักราช 2546 เป็นแนวทางในการจัดทำหลักสูตรสถานศึกษาและแผนการจัดประสบการณ์ การเรียนรู้ให้มีประสิทธิภาพและเป็นมาตรฐาน



กิจกรรมการเรียนรู้และพัฒนากายตามวัย เด็กอายุ 2-3 ปี

พัฒนาด้านร่างกาย...



พัฒนาด้านอารมณ์-จิตใจ...



พัฒนาด้านสังคม...



พัฒนาด้านสติปัญญา...



ตารางกิจกรรมประจำวัน

ศูนย์พัฒนาเด็กเล็กเทศบาลตำบลขามทะเลสอ

ลำดับ	เวลา	จำนวน/นาที	รายการกิจกรรม
1	08.00-08.30 น.	30 นาที	รับเด็ก
2	08.30-08.45 น.	15 นาที	เคารพธงชาติ, สวดมนต์ไหว้พระ
3	08.45-09.00 น.	15 นาที	ตรวจสอบสุขภาพ, ไปห้องน้ำ
4	09.00-09.20 น.	20 นาที	กิจกรรมเคลื่อนไหว
5	09.20-10.00 น.	40 นาที	กิจกรรมเสริมประสบการณ์
6	10.00-10.20 น.	20 นาที	พัก (อาหารพร้อมนม)
7	10.20-10.35 น.	15 นาที	กิจกรรมสร้างสรรค์/เล่นตามมุม
8	10.45-11.00 น.	25 นาที	กิจกรรมกลางแจ้ง
9	11.00-11.30 น.	45 นาที	รับประทานอาหารกลางวัน
10	11.45-12.00 น.	30 นาที	ไปห้องน้ำ, แปรงฟัน
11	12.00-13.40 น.	100 นาที	นอนพัก่อน
12	13.40-14.00 น.	20 นาที	เก็บที่นอน, ล้างหน้า, ทาแป้ง
13	14.00-14.20 น.	20 นาที	พัก (รับประทานอาหารว่างตอนบ่าย)
14	14.20-14.40 น.	20 นาที	เกมการศึกษา/ทบทวนบทเรียน
15	14.40-15.00 น.	40 นาที	เตรียมตัวกลับบ้าน



อาคารและสถานที่ตั้ง

ศูนย์พัฒนาเด็กเล็กเทศบาลตำบลขามทะเลสอ อำเภอขามทะเลสอ จังหวัดนครราชสีมา ตั้งอยู่หมู่ที่ 7 ถนนโคกกรวด-โนนไทย มีอาคารเรียน 1 หลัง 1 ชั้น จำนวน 6 ห้อง เนื้อที่ 1 ไร่ 2 งาน 17 ตารางวา ทางเข้า-ออก จากตัวอาคาร 3 ทาง ประตู-หน้าต่างต่าง มีความแข็งแรง เพราะอยู่ในสภาพใช้งานได้ดี พื้นที่ใช้สอย ภายใน-ภายนอก สะอาด ปลอดภัย เพียงพอและเหมาะสมกับการจัดประสบการณ์ เรียนรู้และกิจกรรมอื่นๆของเด็ก ภายในอาคารมีแสงสว่างเพียงพอ ภายนอกอาคาร มีรั้วกันเป็นสัดส่วน มีระเบียบและพื้นที่เล่นกลางแจ้งตามมาตรฐาน



.บริเวณด้านหน้าและภายในศูนย์พัฒนาเด็กเล็กเทศบาลตำบลขามทะเลสอ.



.พื้นถนนภายในศูนย์พัฒนาเด็กเล็กเทศบาลตำบลขามทะเลสอ...





โครงสร้างหน้าต่าง-ประตูห้องเรียน



พื้นที่บริเวณห้องเรียน



ลานกิจกรรมกลางแจ้งและสนามเด็กเล่นกลางแจ้ง



เครื่องเล่นเสริมการเรียนรู้และสร้างพัฒนาการของเด็ก

คณะผู้บริหาร



นายมานoise มะลิขาว
นายกเทศมนตรีตำบลขามทะเลสอ



นายวรพรชัย ชาญสูงเนิน
รองนายกเทศมนตรีตำบลขามทะเลสอ



นางวรินทร เสนพลกรัง
รองนายกเทศมนตรีตำบลขามทะเลสอ

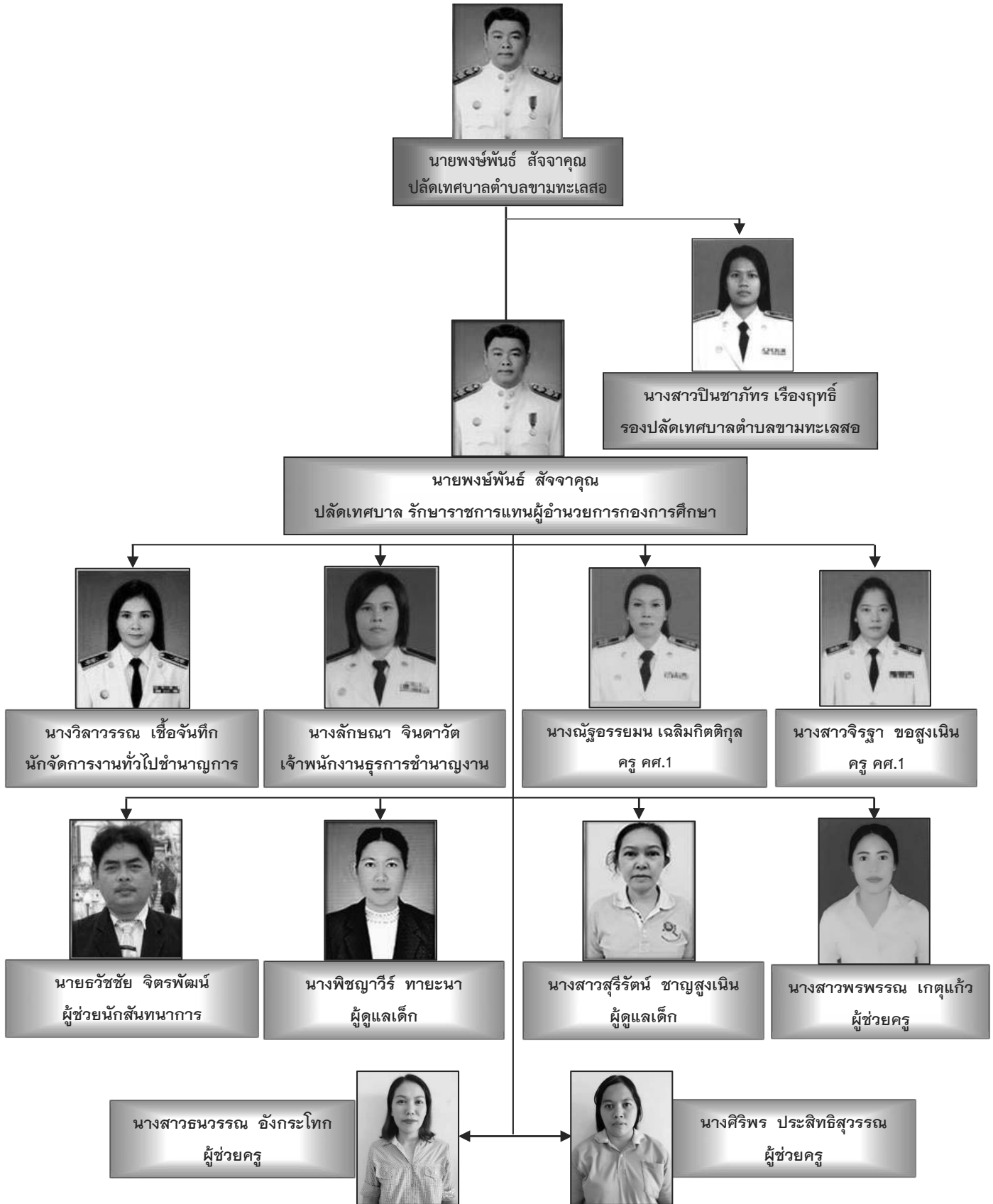


นางสาวกัลยา มะลิขาว
เลขานุการนายกเทศมนตรีตำบลขามทะเลสอ



นายธนพล ปราณิตพลกรัง
ที่ปรึกษานายกเทศมนตรีตำบลขามทะเลสอ

บุคลากรทางการศึกษา





ประกาศเทศบาลตำบลชามทะเลสอ
เรื่อง รับสมัครนักเรียนเพื่อเข้าเรียนในศูนย์พัฒนาเด็กเล็กเทศบาลตำบลชามทะเลสอ
ประจำปีการศึกษา 2561

ด้วย เทศบาลตำบลชามทะเลสอ จะดำเนินการเปิดรับสมัครเด็กเล็กก่อนวัยเรียนของ ศูนย์พัฒนาเด็กเล็กเทศบาลตำบลชามทะเลสอ ประจำปีการศึกษา 2561 เพื่อเข้ารับการพัฒนากการเรียนรูและการศึกษา ก่อนวัยเรียน ตามหลักเกณฑ์และเงื่อนไขในการรับสมัคร ดังต่อไปนี้

1. คุณสมบัติของผู้สมัคร

- 1.1 เด็กที่สมัครต้องมีอายุครบ 2 ปีบริบูรณ์ นับถึงวันที่ 16 พฤษภาคม 2561
- 1.2 เด็กที่สมัครต้องมีอายุครบ 3 ปีบริบูรณ์ นับถึงวันที่ 16 พฤษภาคม 2561
- 1.3 เด็กที่สมัครต้องมีภูมิลำเนาหรืออาศัยอยู่ในเขตเทศบาลตำบลชามทะเลสอ
- 1.4 เด็กที่สมัครต้องเป็นเด็กที่มีสุขภาพแข็งแรง ไม่เป็นโรคติดต่อร้ายแรง หรือโรคอื่น ๆ

ที่จะทำให้เป็นอุปสรรคต่อการเรียน

2. จำนวนที่รับสมัคร 100 คน

3. หลักฐานและเอกสารที่เพื่อนำมาในวันรับสมัคร

- 3.1 ใบสมัครของศูนย์พัฒนาเด็กเล็กเทศบาลตำบลชามทะเลสอ จำนวน 1 ชุด (ต้องกรอกข้อความให้ถูกต้องและครบถ้วนสมบูรณ์แล้ว)
- 3.2 ทะเบียนบ้านฉบับจริง พร้อมสำเนา จำนวน 1 ชุด
- 3.3 สูติบัตรฉบับจริง พร้อมสำเนา จำนวน 2 ชุด
- 3.4 รูปถ่ายนักเรียน ขนาด 1 นิ้ว จำนวน 12 ใบ
- 3.5 ต้องนำเด็กมาแสดงตัวในวันยื่นใบสมัคร
- 3.6 สมุดบันทึกสุขภาพหรือใบรับรองแพทย์ (หมายเหตุ รับรองสำเนาถูกต้องที่เอกสารทุกฉบับ)

4. วัน เวลา สถานที่รับสมัคร

กำหนดการรับสมัครและสัมภาษณ์ ได้ที่ ศูนย์พัฒนาเด็กเล็กเทศบาลตำบลชามทะเลสอตั้งแต่วันที่ 1 มีนาคม 2561 - 31 มีนาคม 2561 (เว้นวันหยุดราชการ) หรือจนกว่าจะครบจำนวน

5. วันมอบตัว

ผู้ที่ได้เข้าเรียนในวันศุกร์ที่ 1 พฤษภาคม 2561 เวลา 09.00 - 12.00 น.

๖. กำหนดการเปิดภาคเรียน

ภาคเรียนที่ 1 เปิดเรียน วันที่ 16 พฤษภาคม 2561 - 30 กันยายน 2561

ภาคเรียนที่ 2 เปิดเรียน วันที่ 1 ตุลาคม 2561 - 15 พฤษภาคม 2562

กำหนดระยะเวลาเข้าเรียน

- เปิดเรียนวันจันทร์ - วันศุกร์ (หยุดวันเสาร์, วันอาทิตย์และนักขัตฤกษ์)
- เวลาเข้าเรียน 08.30 น. - 15.00 น.

7. อุปกรณ์การเรียน ศูนย์พัฒนาเด็กเล็กเทศบาลตำบลชามทะเลสอจัดหาให้ตลอดปีการศึกษา

/8. อุปกรณ์การเรียน...



8. เครื่องใช้สำหรับเด็ก

เครื่องใช้ส่วนตัว เช่น แปรงสีฟัน ยาสีฟัน แก้วน้ำ แป้ง สบู่ ทวี ผ้าเช็ดหน้า ศูนย์พัฒนาเด็กเล็กฯ จัดหาให้ตลอดปีการศึกษา

เครื่องใช้อื่นๆ เช่น ที่นอน, ชุดนักเรียน, ชุดพลศึกษา, ชุดผ้าไทย, ถุงเท้า, รองเท้าหนังสีดำ, รองเท้าพลศึกษา ผู้ปกครองต้องจัดเตรียม ตามแบบที่ศูนย์พัฒนาเด็กเล็กฯ กำหนด

9. อาหารสำหรับเด็ก ศูนย์พัฒนาเด็กเล็กเทศบาลตำบลชามทะเลสอ จัดให้ดังนี้

- ๙.๑ อาหารเสริม(นม) เวลา 09.00 น.
- ๙.๒ อาหารกลางวัน เวลา 11.00 น.
- ๙.๒ อาหารว่าง เวลา 14.1๖ น.

10. การรักษาความปลอดภัยแก่นักเรียน

10.1 ผู้ปกครองที่จะมาขอรับตัวนักเรียน ต้องแสดงบัตรซึ่งทางศูนย์พัฒนาเด็กเล็กออกให้สำหรับตัวนักเรียน แก่เจ้าหน้าที่ศูนย์พัฒนาเด็กเล็กทุกครั้ง มิฉะนั้นจะไม่อนุญาตให้รับเด็กนักเรียนออกจากศูนย์พัฒนาเด็กเล็กฯโดยเด็ดขาด

10.2 การมารับและส่งนักเรียน ผู้ปกครองจะต้องนำเด็กส่งต่อเจ้าหน้าที่ศูนย์พัฒนาเด็กเล็ก ตั้งแต่เวลา 07.30 น. ให้รับกลับเวลา 15.00 น. และไม่ช้ากว่าเวลา 16.30 น.

ทั้งนี้ ศูนย์พัฒนาเด็กเล็กฯไม่ประสงค์ให้เด็กอยู่ที่ศูนย์ฯ โดยไม่มีผู้ดูแล เว้นแต่มีความจำเป็น ซึ่งต้องแจ้งขออนุญาตต่อหัวหน้าศูนย์พัฒนาเด็กเล็กในแต่ละครั้ง

10.3 กรณีที่เด็กหยุดเรียนด้วยประการใดก็ตาม ผู้ปกครองจะต้องแจ้งให้ทางศูนย์พัฒนาเด็กเล็กฯ ทราบเป็นลายลักษณ์อักษรหรือทางโทรศัพท์

10.4 ห้ามเด็กนำเครื่องตีมีเครื่องใช้ที่อาจเกิดอันตรายมาที่ศูนย์พัฒนาเด็กเล็กโดยเด็ดขาด

10.5 ห้ามเด็กสวมหรือนำเครื่องประดับ ของเล่นที่มีราคาแพง มาที่ศูนย์พัฒนาเด็กเล็กฯ หากฝ่าฝืนและเกิดการสูญหาย ทางศูนย์พัฒนาเด็กเล็กฯจะไม่รับผิดชอบใด ๆ ทั้งสิ้น

10.6 หากผู้ปกครองมีปัญหาใด ๆ เกี่ยวกับเด็ก โปรดติดต่อเจ้าหน้าที่ศูนย์พัฒนาเด็กเล็ก โดยตรง หมายเลขโทรศัพท์ ศูนย์พัฒนาเด็กเล็กเทศบาลตำบลชามทะเลสอ 044-397-276 ถ้ามีการนัดหมายล่วงหน้า จะทำให้สะดวกยิ่งขึ้น

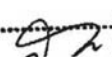
จึงประกาศเพื่อทราบโดยทั่วกัน

ประกาศ ณ วันที่ 19 กุมภาพันธ์ พ.ศ. 2561



(นายมานิช มะลิขาว)

นายกเทศมนตรีตำบลชามทะเลสอ

.....ปลัดเทศบาล
รองปลัดเทศบาล
หัวหน้ากอง
หัวหน้างาน




คำแนะนำสำหรับผู้ปกครอง

1. ควรอ่านสมุดรายงานประจำตัวผู้เรียน โดยละเอียดทุกรายการ เพื่อจะได้รับทราบพัฒนาการของเด็กแต่ละด้าน
2. การประเมินพัฒนาการ เป็นการประเมินเด็กรายบุคคลและไม่มี การสอบ ไม่ควรถามเด็กว่าสอบได้ที่เท่าไร
3. ระดับคุณภาพของพัฒนาการมี 3 ระดับ คือ
 - ปฏิบัติได้ หมายถึง สามารถแสดงพฤติกรรมได้ คล่องแคล่ว หรือมั่นคง
 - ปฏิบัติได้บางครั้ง หมายถึง สามารถแสดงพฤติกรรมได้แต่บางครั้ง ไม่คล่องแคล่วหรือมั่นคง
 - ควรเสริม หมายถึง ยังแสดงพฤติกรรมไม่ชัดเจน
4. โปรดบันทึกความคิดเห็นเกี่ยวกับพฤติกรรมและการแสดงออกของเด็ก เมื่ออยู่ที่บ้านตามความเป็นจริง เพื่อที่ครูจะนำไปใช้ในการพัฒนาเด็ก
5. โปรดปฏิบัติตนต่อเด็ก ดังนี้
 - ให้ความรัก ความอบอุ่นแก่เด็กอย่างใกล้ชิด
 - เอาใจใส่ดูแลสุขภาพ การเจริญเติบโตอย่างสม่ำเสมอ
 - ฝึกให้เด็กช่วยเหลือตนเอง
 - ชักชวนเด็กให้สังเกตสิ่งแวดล้อมรอบตัว สันทนาการ ชักถาม เล่านิทาน และอ่านหนังสือให้ฟังเสมอๆ
 - ฝึกลักษณะนิสัย การใช้กิริยา วาจาสุภาพด้วยการแนะนำ
 - เป็นแบบอย่างที่ดี ไม่ควรใช้วิธีลงโทษที่รุนแรง
6. เมื่อมีข้อสงสัยหรือข้อเสนอนะเกี่ยวกับพัฒนาการเด็ก โปรดพบครูหรือติดต่อทางศูนย์พัฒนาเด็กเล็ก



การตรวจความสะอาดของร่างกายทั่วไปเด็กเล็ก

เกณฑ์การตรวจ	สิ่งที่ต้องตรวจ	การแก้ไขเบื้องต้น
ผมและศีรษะ	ความสะอาดทั่วไป กลิ่น เหา หนังศีรษะ ตุ่มพุงพอง	- หากพบเหา และพุงพอง แนะนำผู้ปกครองให้รักษา - ดูแลความสะอาด
ตา	ดูความสะอาด อาการผิดปกติ เช่น ตาแดง ตาแฉะ จ้ำตา	- กรณีตาแดงให้แยกเด็ก และของใช้เด็ก
ปาก	มูมปาก ปากนกกระจอก แผลที่กระพุ้งแก้ม ฝ้าที่ลิ้น	- ถ้าพบให้คำแนะนำผู้ปกครอง ให้ดูแลเรื่องอาหาร และแนะนำผู้ปกครองให้แปรงฟันให้เด็ก - เด็กฟันผุ เหงือกอักเสบ ให้แนะนำผู้ปกครองพาไป รักษา
ฟัน	ความสะอาด ฟันผุ เหงือกอักเสบ	- เด็กที่ฟันส่กปรก ฝึกทักษะการแปรงฟันให้เด็ก และแนะนำผู้ปกครองให้แปรงฟันให้เด็ก - เด็กฟันผุ เหงือกอักเสบ ให้แนะนำผู้ปกครองพาไป รักษา
หู	ความสะอาด ชูน้ำหนวก	- ชูน้ำหนวก แนะนำผู้ปกครองพาเด็กไปรักษา
จมูก		- เลือดกำเดา ให้การปฐมพยาบาล - น้ำมูก ดูแลความสะอาด แนะนำผู้ปกครองดูแล รักษาต่อ
เล็บมือและเล็บเท้า	ความสะอาด ความยาวของเล็บ บาดแผลโดยรอบเล็บ	- ดูแลความสะอาด - แนะนำ ดูแลความสะอาดและตัดเล็บสั้น
ผิวหนัง	ความสะอาด ผื่นคัน ตุ่มพุงพอง บาดแผล รอยขีดข่วน	- ดูแลรักษาความสะอาด - แนะนำผู้ปกครองพาเด็กไปรักษา



เกร็ดความรู้สุขภาพใกล้ตัว



โรคมือเท้าปาก(เปื่อย) เป็นโรคที่พบบ่อยมากในเด็กที่มีอายุต่ำกว่า 10 ปี และจะพบมากในเด็กที่มีอายุต่ำกว่า 5 ปี ส่วนมากเด็กที่เป็น โรคมือเท้าปาก จะเป็นเด็กที่อยู่ในวัยอนุบาล ซึ่งสามารถติดกันได้ง่ายเพียงแค่สัมผัสสิ่งของต่าง ๆ ร่วมกัน ไอจามใส่กัน เพียงเท่านี้ก็สามารถติดเชื้อได้แล้ว

โรคมือเท้าปาก(เปื่อย) เกิดจากอะไร?

โรคมือเท้าปาก(เปื่อย) เกิดจากเชื้อไวรัสซึ่งในปัจจุบันยังไม่มียารักษาและไม่มีวัคซีนฉีดเพื่อป้องกันโรค เด็กที่เป็นโรคมือเท้าปาก หากติดจากเชื้อไวรัส coxsackie A16 จะไม่รุนแรงมาก ระยะเวลาเพาะเชื้อประมาณ 3-7 วัน จึงจะออกอาการ แต่ถ้าติดมาจากเชื้อไวรัส Enterovirus 71 แบบรุนแรงอาจทำให้เด็กเสียชีวิตได้

การรักษาโรคมือเท้าปาก(เปื่อย)

การรักษาโรคมือเท้าปาก(เปื่อย) ยังไม่มียารักษาโรคนี้โดยตรง ทำได้แค่เพียงรักษาตามอาการเท่านั้น เช่น ถ้าตัวร้อน ก็กินยาลดไข้ หรือหากเจ็บแผลในปากจนทานอะไรไม่ได้ คุณหมอมะจะให้ยาชาป้ายปากเพื่อลดความเจ็บปวดเวลาทานอาหาร

ข้อสังเกตอาการแรกเริ่มของโรคมือเท้าปาก(เปื่อย)

- มีไข้เฉียบพลัน ปวดหัว ปวดท้อง เมื่อยตัว
- เจ็บคอ เปื่อยอาหาร เด็กจะไม่ยอมทานอะไรเลยเพราะเจ็บแผลในปาก
- เด็กจะมีน้ำลายเหนียว ไหลยืดมากติดปากติดอยู่ตลอดเวลา

ถ้าลูกมีอาการดังกล่าวพอเวลาผ่านไปสัก 2 วัน เพดานปากของลูกจะเป็นแผล กินอาหารและน้ำไม่ได้ ร้องไห้งอแงตลอดเวลา และหลังจากนั้น อีก 2 วันจะมีตุ่มใสขึ้นตามมือเท้า ลำตัวและกันเด็ก ช่วงที่ลูกกินอะไรไม่ได้คุณพ่อคุณแม่ต้องคอยป้อนน้ำลูกให้บ่อยที่สุด เพราะเด็กอาจมีอาการขาดน้ำจากการที่ลูกไม่ยอมกินน้ำนั่นเองค่ะ

การดูแลเด็กที่เป็นโรคมือเท้าปาก(เปื่อย)

การดูแลเด็กที่เป็นโรคมือเท้าปาก(เปื่อย) ก่อนอื่นเลยให้คุณพ่อคุณแม่ทำใจให้เข้มแข็ง
มากๆ หากลูกมีไข้ให้เช็ดตัวหรือกินยาลดไข้ เรื่องที่น่ากังวลของโรคนี้คือ เด็กจะไม่ยอมทานอะไร
เลยเพราะเขาเจ็บแผลในปากนั่นเอง ดังนั้นก่อนรับประทานอาหาร ให้คุณแม่ใช้ยาชาที่คุณหมอให้
มาทาบริเวณแผลในปากของลูกก่อนทานอาหาร เน้นอาหารที่เป็นของเหลวและต้องเย็น เช่น
นมแช่เย็น น้ำเต้าหู้ไม่ร้อน น้ำหวาน ไอศกรีม เจลลี่ผลไม้ เต้าหู้ย่นนมสด เกลือแร่ เน้นดื่มน้ำ
มากๆ เพื่อหลีกเลี่ยงอาการขาดน้ำของลูก หากเด็กไม่สามารถทานอะไรได้เลยต้องรีบพาไปหาหมอ
เพื่อให้น้ำเกลือ

ถ้าสังเกตอาการลูกแล้วคิดว่าลูกเป็น ควรให้ลูกหยุดเรียนก่อนเพื่อดูอาการของโรค
เพราะถ้าลูกไปโรงเรียนอาจเป็นการไปแพร่เชื้อที่โรงเรียนได้ โดยปกติแล้ว โรคมือเท้าปาก
(เปื่อย) จะไม่รุนแรงมากและจะหายได้เองภายใน 1 สัปดาห์ แต่ถ้าลูกมีอาการซึม หรืออาเจียน
มากควรรีบพบแพทย์เพราะอาจมีอาการสมองอักเสบ!!!!

ที่มา : ดัดแปลงจาก <https://www.maerakluke.com/>



บัญชีครัวเรือน (รายรับ-รายจ่าย)

การทำบัญชี คือ การจดบันทึก ข้อมูลเกี่ยวกับเงินไปใช้จ่ายในการดำรงชีวิตของตนเอง และภายในครอบครัว ชุมชน รวมถึงประเทศ ข้อมูลที่ได้จากการบันทึกจะเป็นตัวบ่งชี้อดีตปัจจุบัน และอนาคตของชีวิตของตนเองสามารถนำข้อมูลดีที่มากับปัจจุบันและอนาคตได้ ข้อมูลที่ได้บันทึก จะเป็นประโยชน์ต่อการวางแผนชีวิตและกิจกรรมต่างๆ ในชีวิตและครอบครัว

บัญชีครัวเรือน มิได้หมายถึง การทำบัญชีหรือบันทึกรายรับรายจ่ายประจำวันเท่านั้น แต่อาจหมายถึงการบันทึกข้อมูลด้านอื่นๆ ในชีวิตและครอบครัวของเราได้ด้วย

วัตถุประสงค์ของการบันทึกบัญชีครัวเรือน

1. สามารถวางแผนการใช้จ่ายต่อไปได้อย่างรอบคอบไม่ใช้จ่ายเกินกว่าเงินคงเหลือ
2. ทราบถึงรายละเอียดรายได้และรายจ่ายของตนและครอบครัว
3. เมื่อบันทึกรายได้รายจ่ายของตนแล้ว จะสามารถวางแผนการใช้จ่ายได้อย่างเป็นระบบ

ประโยชน์จากการจัดทำบัญชีครัวเรือน

1. สามารถวางแผนการใช้จ่ายเงินที่ยังคงเหลืออยู่ได้อย่างรอบคอบ ระวังระมัดระวัง และมีประสิทธิภาพ
2. สามารถควบคุมพฤติกรรมในการใช้จ่ายของตนได้

หลักการบันทึกทางบัญชี

เริ่มจากการมองในภาพรวมว่าในเดือนหนึ่ง ปีหนึ่ง มีรายการอะไร ดังนี้

- รายการค่าใช้จ่ายใหญ่ๆ อะไรบ้าง ที่ค่อนข้างคงที่ เช่น หรือเงินค่าเรียนหนังสือบุตร หรือเงินค่าวัตถุดิบในการผลิตสินค้า เช่น ค่าปุ๋ย ค่าพันธุ์พืช ที่เกินประจำวันอะไรบ้าง เช่น ค่าอาหาร ค่าน้ำค่าไฟฟ้า (ค่าสาธารณูปโภค) ค่าน้ำมัน เงินทำบุญ เป็นต้น
- หนี้สินก็เป็นค่าใช้จ่ายรายการใหญ่ที่เป็นภาระผูกพันที่ต้องชดเชยคืนในอนาคต ได้แก่ ค่าดอกเบี้ยเงินที่ไปกู้และต้องชดเชยคืนรายเดือนหลายปี จากการกู้ยืมเงินจากเพื่อนบ้าน จากกองทุน หรือธนาคารต่างๆ หรือด้วยเงินผ่อนชำระหรือการเช่าซื้อ การจำนำ จำนอง ขายฝาก เป็นต้น
- เงินคงเหลือ คือ เงินหรือทรัพย์สินที่วัดมูลค่าได้ หลังจากนำรายรับหักรายจ่ายแล้ว ถ้ารายรับมากกว่ารายจ่าย จะเกิดเงินคงเหลือ หรือในหลักทางบัญชีเรียกว่า “กำไร” แต่หากหลังจากนำรายรับหักรายจ่ายแล้ว พบว่า รายจ่ายมากกว่ารายรับจะทำให้เงินคงเหลือติดลบ หรือทางบัญชีเรียกว่า “ขาดทุน” นั่นเอง

ตัวอย่างรายรับครัวเรือน

1. ขายผลิตจากการทำนา ทำไร่ ฯ
2. ขายสัตว์เลี้ยง เช่น หมู วัว เป็ด ไก่ ฯ
3. ขายผลิตภัณฑ์จากงานหัตถกรรม
4. การค้าขายสินค้าซื้อมา/ขายอาหาร
5. การขายพืช/สัตว์ หากจากแหล่งธรรมชาติ
6. ค่าจ้างจากการทำงานหรือให้บริการ
7. เงินเดือน เบี้ยเลี้ยง ค่าคอมมิชชั่น
8. เงินสงเคราะห์และสวัสดิการต่างๆ
9. รายได้จากการขาย/ให้เช่า ที่ดิน บ้าน ฯ
10. รายรับจากดอกเบี้ยเงินกู้/ดอกเบี้ยธนาคารฯ
11. รายได้จากการเลี้ยงโชค
12. เงินที่ได้รับจากการกู้ยืม
13. เงินที่ลูก หลานญาติพี่น้อง ส่งมาให้
14. เงินที่ผู้อื่นช่วยงานต่างๆ
15. เงิน/ลาภลอยที่มีคนมานำให้เป็นการนิมิพิเศษ



ตัวอย่างรายจ่ายครัวเรือน

หมวดที่ 1 : ค่าใช้จ่ายในการประกอบอาชีพ

- 1.1. ค่าจ้างแรงงาน
- 1.2. ค่าเช่า/ซื้อวัสดุอุปกรณ์ หรือลงทุนเครื่องมือ ฯ
- 1.3. ค่าโดยสาร รถ เรือ รถไฟ ฯ ค่าแท็กซี่ ไปรษณีย์ ฯ
- 1.4. ค่าน้ำมันเชื้อเพลิงพาหนะ เดินทาง/ประกอบอาชีพ
- 1.5. ค่าปุ๋ยชีวภาพ หรืออินทรีย์ ฯ
- 1.6. ค่าปุ๋ยเคมี/ฮอร์โมน ฯ
- 1.7. ยาฆ่าแมลง ยาปราบศัตรูพืช
- 1.9. เงินสด เงินดาวน์/เงินผ่อน เพื่อซื้อยานพาหนะ
- 1.8. ค่าเมล็ดพันธุ์
- 1.10. ซื้อสินค้ามาจำหน่าย



หมวดที่ 2 : ค่าอาหาร

- 2.1. ข้าวสารทุกชนิด
- 2.2. เนื้อสัตว์บก สัตว์น้ำ สัตว์อื่นๆ ที่ใช้เป็นอาหาร
- 2.3. ผักสด และผลไม้สดต่างๆ รวมทั้งพริก หัวหอม กระเทียมฯ
- 2.4. ไข่สด เช่น ไข่เป็ด ไข่ไก่ ไข่นกกระทา ฯ
- 2.5. เครื่องเทศ เช่น พริกไทย กานพลู ขมิ้น ฯ
- 2.6. อาหารแห้ง อาหารกระป๋อง อาหารหมักดอง อาหารสำเร็จรูป ฯ
- 2.7. อาหารสำเร็จที่ซื้อจากร้าน เช่น ข้าวผัด ก๋วยเตี๋ยว ขนมหวาน ฯ
- 2.8. น้ำดื่มสะอาด เช่นน้ำแร่ น้ำโพลาลิส ฯ
- 2.9. น้ำอัดลม ชา กาแฟ เครื่องดื่มเกลือแร่ ฯ
- 2.10. นมทุกชนิด โอวัลติน ไมโล โกโก้ น้ำผลไม้
- 2.11. ขนมขบเคี้ยว ขนมกรุบกรอบ ลูกอม
- 2.12. ค่าขนมที่ให้เด็กไปโรงเรียนรายวัน /รายเดือน
- 2.13. เหล้า เบียร์ ยาดอง ไวน์ กระแช่ ส่าโท
- 2.14. ค่าเชื้อเพลิงในการหุงต้ม เช่น แก๊ส ถ่าน ฟืน ฯลฯ

หมวดที่ 3 : ยา - สุขภาพอนามัย

- 3.1. ยาแก้ปวด
- 3.2. ยารักษาโรคอื่นๆ
- 3.3. ยาหรืออุปกรณ์คุ้มครองกำเนิด
- 3.4. ค่ารักษาพยาบาล
- 3.5. ยาสูบ บุหรี่ หมาก ยานัตถุ์ ฯลฯ
- 3.6. จ่ายเบี้ยประกันชีวิต เบี้ยประกันสุขภาพ และเบี้ยประกันภัย

หมวดที่ 4 : เสื้อผ้า เครื่องแต่งกาย และเครื่องประดับ

- 4.1. เสื้อผ้า เครื่องแต่งกาย และเครื่องนอน
- 4.2. ค่าใช้จ่ายในการเสริมสวย เช่น ตัดผม ตัดผม ย้อมผม เครื่องสำอาง ฯ

หมวดที่ 5 : ที่อยู่อาศัย

- 5.1. เงินสด เงินดาวน์ หรือเงินผ่อน เพื่อซื้อ/เช่าที่ดิน ฯ
- 5.2. ซ่อมแซม ต่อเติมหรือปลูกบ้าน หรือปรับปรุงบริเวณบ้าน/ที่ดิน
- 5.3. เงินสด เงินดาวน์ และเงินผ่อน เพื่อซื้อ/ซ่อมเครื่องใช้ในบ้าน ฯ
- 5.4. ภาษีประจำวัน เช่น ฌบู่ ยาสีฟัน ของเด็กเล่น ฯ
- 5.5. ค่าไฟฟ้า
- 5.6. ค่าน้ำประปา
- 5.7. ค่าโทรศัพท์ทั้งครัวเรือน รายเดือน/ค่าบริการเติมโทรศัพท์
- 5.8. ค่าหนังสือพิมพ์ หนังสือ นิตยสาร
- 5.9. ค่าภาษีต่างๆ เช่น ภาษีบำรุงท้องที่ ที่ดิน ป้าย ร้านค้า ฯ

หมวดที่ 6 : ค่าใช้จ่ายเพื่อการลงทุน งานสังคม และเพื่อพักผ่อนหย่อนใจ

- 6.1. ฝากธนาคาร ซื้อพันธบัตร ฝากสหกรณ์ออมทรัพย์ ออกเงินกู้
- 6.2. จ่ายดอกเบี้ย และเพื่อใช้หนี้เงินกู้ เงินยืม เงินแשר
- 6.3. เงินทำบุญ หรือบริจาค
- 6.4. เงินช่วยงานหรือเงินใส่ซอง เช่น งานแต่งงาน งานศพ งานบวช ฯ
- 6.5. ค่าใช้จ่ายในการจัดงานแต่งงาน/งานศพ บวชขนาด ขึ้นบ้านใหม่ ฯ
- 6.6. จ่ายพักผ่อนหย่อนใจ เช่น ค่าแผ่นซีดี ค่าตั๋วหนัง ดนตรี ฯ
- 6.7. ซื้อสัตว์เลี้ยง เช่น สุนัข นก ปลา ฯ หรือไม้ดอกไม้ประดับ
- 6.8. เงินเดือนหรือเงินที่ส่งไปช่วยเหลือญาติในครอบครัวที่อยู่อื่น
- 6.9. เงินเสียไปโดยไม่เต็มใจ เช่น ทำเงินหาย ถูกลักขโมย ถูกปรับ ฯ
- 6.10. เงินที่จ่ายเพื่อการเลี้ยงชีพ เช่น ซื้อหอย ถีตเตอร์ ฝากกินแบ่ง ฯ
- 6.11. เงินเลี้ยงดวงในรูปแบบต่างๆ

หมวดที่ 7 : ค่าใช้จ่ายในการศึกษา

- 7.1. ค่าเทอม ค่าเรียนพิเศษ ค่ากิจกรรมพิเศษ
- 7.2. ค่าอุปกรณ์การเรียน เช่น เครื่องเขียน สมุด หนังสือเรียน กระเป๋า ฯ
- 7.3. ค่าชุดนักเรียน ชุดพลละ ชุดลูกเสือ เนตรนารี ยุวกาชาด ฯ



บัญชีครัวเรือน (รายรับ-รายจ่าย)

ว/ด/ป	รายการ	รายรับ	รายจ่าย							คงเหลือ
			ค่าอาหาร ของใช้	ค่า ไฟฟ้า- โทรศัพท์	ค่า น้ำมัน	ให้ลูก	ใช้หนี้	รายจ่าย อื่นๆ	เงิน ฝาก	



บัญชีครัวเรือน (รายรับ-รายจ่าย)

ว/ด/ป	รายการ	รายรับ	รายจ่าย							คงเหลือ	
			ค่าอาหาร	ค่า ของใช้	น้ำ-ไฟ- โทรศัพท์	ค่า น้ำมัน	ให้ลูก	ใช้หนี้	รายจ่าย อื่นๆ		เงิน ฝาก



บัญชีครัวเรือน (รายรับ-รายจ่าย)

ว/ด/ป	รายการ	รายรับ	รายจ่าย							คงเหลือ	
			ค่าอาหาร	ค่า ของใช้	น้ำ-ไฟ- โทรศัพท์	ค่า น้ำมัน	ให้ลูก	ใช้หนี้	รายจ่าย อื่นๆ		เงิน ฝาก



แบบสังเกตพฤติกรรมของเด็กขณะอยู่ที่บ้าน

ที่	พฤติกรรม	ภาคเรียนที่ 1			ภาคเรียนที่ 2		
		3	2	1	3	2	1
1	ตื่นนอนล้างหน้าแปรงฟันเอง						
2	ขับถ่ายเป็นเวลา						
3	รับผิดชอบงานที่ศูนย์ฯและทางบ้านมอบหมาย						
4	เล่นและเก็บของเล่นทุกครั้งเมื่อเล่นเสร็จแล้ว						
5	เล่าเรื่องราวต่างๆที่ศูนย์ฯ ให้ทางบ้านฟังได้						
6	ร้องเพลง/ท่องคำคล้องจองให้ทางบ้านฟังได้						
7	เชื่อฟัง ปฏิบัติตามคำสั่งสอน พ่อ แม่						
8	รับฟัง และมีสมาธิในการฟัง						
9	เข้าใจเหตุผล/ปฏิบัติตามข้อตกลงในครอบครัว						
10	ร่วมกิจกรรมกับบุคคลในครอบครัว						

☐ ความเห็นของผู้ปกครอง ภาคเรียนที่ 1

.....

.....

.....

ลงชื่อ

()

ผู้ปกครอง

☐ ความเห็นของผู้ปกครอง ภาคเรียนที่ 2

.....

.....

.....

ลงชื่อ

()

ผู้ปกครอง



คณะที่ปรึกษาการจัดทำคู่มือผู้ประกอบการศูนย์พัฒนาเด็กเล็ก

เทศบาลตำบลขามทะเลสอ

- | | |
|--------------------------|---|
| 1) นายมาโนช มะลิขาว | นายกเทศมนตรี และคณะผู้บริหาร |
| 2) นายอำนาจ สุริยา | ประธานสภาเทศบาลตำบลขามทะเลสอ
และสมาชิกสภาเทศบาลตำบลขามทะเลสอ |
| 3) นายพงษ์พันธ์ สัจจาคุณ | ปลัดเทศบาลตำบลขามทะเลสอ |

คณะผู้จัดทำคู่มือผู้ประกอบการศูนย์พัฒนาเด็กเล็ก

เทศบาลตำบลขามทะเลสอ

- | | | |
|--|----------------------------|--|
| 1) นางสาวปิ่นชาภัทร เรืองฤทธิ์ | รองปลัดเทศบาล | หัวหน้าคณะทำงาน
ปฏิบัติราชการแทนปลัดเทศบาลกองการศึกษา |
| 2) นางวิลาวรรณ เชื้อจันทัก | นักจัดการงานทั่วไปชำนาญการ | คณะทำงาน |
| 3) นางลักษณา จินดาวัต | เจ้าพนักงานธุรการชำนาญงาน | คณะทำงาน |
| 4) นางณัฐอรระยมน เณลิมกิตติกุลครุ คศ.1 | | คณะทำงาน |
| 5) นางสาวจิรัฐา ขอสูงเนิน | ครู คศ.1 | คณะทำงาน |
| 6) นางพิชญาวีร์ ทายะนา | ผู้ดูแลเด็ก | คณะทำงาน |



ศูนย์พัฒนาเด็กเล็กเทศบาลตำบลขามทะเลสอ อำเภอขามทะเลสอ จังหวัดนครราชสีมา



ปรัชญา

“ จัดการศึกษาโดยจัดประสบการณ์เรียนรู้แบบบูรณาการ
แบบเรียนปนเล่นภายใต้บริบทของสังคมและวัฒนธรรม
โดยชุมชน ผู้ปกครองมีส่วนร่วมเพื่อให้ผู้เรียนมีพัฒนาการ
ทั้ง 4 ด้าน อย่างเต็มศักยภาพและเป็นสมาชิกที่ดี
ของสังคม ”

วิสัยทัศน์

“ มุ่งสู่การจัดการศึกษาอย่างมีคุณภาพ บรรยากาศน่าอยู่
ควบคู่การบริหารแบบมีส่วนร่วม ”

พันธกิจ

1. พัฒนาคุณภาพผู้เรียน ครูและบุคลากรทางการศึกษา
ด้านคุณธรรม จริยธรรม และภูมิปัญญาท้องถิ่น
2. พัฒนาสื่อ อุปกรณ์ แหล่งเรียนรู้ อาคารสถานที่ให้น่าอยู่
3. ส่งเสริมการมีส่วนร่วมจากทุกภาคส่วน