

คู่มือปฏิบัติการงานป้องกันและบรรเทาสาธารณภัย

เทศบาลตำบลขามทะเลสอ



งานป้องกันและบรรเทาสาธารณภัย

สำนักปลัดเทศบาลตำบลขามทะเลสอ

อำเภอขามทะเลสอ จังหวัดนครราชสีมา

คำนำ

ด้วยปัจจุบันสาธารณสุขภัย ยังคงมีแนวโน้มจะเกิดขึ้นอย่างต่อเนื่องและซับซ้อนมากขึ้น เนื่องจากความแปรปรวนของภูมิอากาศโลก ความเสื่อมโทรมของทรัพยากรธรรมชาติประกอบกับการเปลี่ยนแปลงโครงสร้างสังคมไทยจากสังคมชนบทไปสู่สังคมเมืองอย่างรวดเร็วประชาชนมีโอกาสอาศัยอยู่ในพื้นที่เสี่ยงภัยเพิ่มขึ้นส่งผลให้ ความเสียหายจากสาธารณสุขภัยรุนแรงมากขึ้น ทั้งภัยธรรมชาติ เช่น อุทกภัย วาตภัย ภัยแล้ง ภัยหนาว และภัยจาก การกระทำของมนุษย์ เช่น อัคคีภัย อุบัติภัย การรั่วไหลของสารเคมีอันตราย รวมทั้งสาธารณสุขหรืออุบัติเหตุต่าง ๆ ที่เกิดขึ้นงานป้องกันและบรรเทาสาธารณสุข ซึ่งเป็นหน่วยงานที่มีความสำคัญเป็นอย่างยิ่งในการช่วยเหลือและ บรรเทาสาธารณสุขต่าง ๆ ที่เกิดขึ้น เจ้าหน้าที่ปฏิบัติงานจึงต้องมีความรู้ความเข้าใจในขั้นตอนการปฏิบัติอย่าง ถ่องแท้ จึงจะสามารถปฏิบัติงานได้อย่างถูกต้องรวดเร็ว มีประสิทธิภาพ ประสิทธิผลดังนั้น คณะผู้จัดทำคู่มือการ ปฏิบัติงานเล่มนี้ จึงได้รวบรวมเนื้อหาสาระ หน้าที่ ลักษณะงาน และขั้นตอนการปฏิบัติงาน ป้องกันและบรรเทาสาธารณสุข จัดทำเป็นรูปเล่มไว้ เพื่อใช้เป็นคู่มือในการปฏิบัติงานตลอดจนเป็นการสร้างความเข้าใจและความร่วมมือต่าง ๆ จากผู้มีส่วนได้เสีย ในการปฏิบัติงานตามภารกิจหลักของหน่วยงานองค์กรปกครองส่วนท้องถิ่น เพื่อให้เข้าใจ บทบาทหน้าที่ ลักษณะงาน และขั้นตอนการปฏิบัติงานป้องกันและบรรเทาสาธารณสุข ได้ดียิ่งขึ้น และสามารถนำไปปฏิบัติได้อย่างถูกต้อง รวดเร็ว เพื่อบรรเทาความเดือดร้อนแก่ผู้ประสบภัยกรณีฉุกเฉินงานป้องกันและบรรเทาสาธารณสุข

งานป้องกันและบรรเทาสาธารณสุข
สำนักปลัดเทศบาลตำบลขามทะเลสอ

สารบัญ

	หน้า
คำนำ	๑
สารบัญ	๒
หลักการและเหตุผล	๓
วัตถุประสงค์	๓
นิยามคำศัพท์	๓
การจัดตั้งกองอำนวยการป้องกันและบรรเทาสาธารณภัย	๕
สถานที่ตั้ง	๖
แนวทางปฏิบัติ	๖
การปฏิบัติในภาวะฉุกเฉิน	๘
การอพยพ	๑๐
ขั้นตอนการดำเนินงานด้านการช่วยเหลือเหตุสาธารณภัยกรณีฉุกเฉิน	๑๓
ขั้นตอนการดำเนินงาน ด้านสนับสนุนน้ำอุปโภค-บริโภค	๑๔
ขั้นตอนการปฏิบัติงาน พนักงานขับรถบรรทุกน้ำกรณีส่งน้ำอุปโภค-บริโภค	๑๕
ขั้นตอนการปฏิบัติงาน พนักงานขับรถบรรทุกน้ำอเนกประสงค์	๑๖
ขั้นตอนการปฏิบัติงาน หน่วยปฏิบัติงานระบบการแพทย์ฉุกเฉิน	๑๗
ขั้นตอนการปฏิบัติงาน การช่วยเหลือเยียวยาผู้ประสบภัยพิบัติกรณีฉุกเฉิน	๑๘
ขั้นตอนการปฏิบัติงาน ระวังเหตุอัคคีภัย	๑๙
ภาคผนวก	๒๐

คู่มือการปฏิบัติงาน

งานป้องกันและบรรเทาสาธารณภัย เทศบาลตำบลขามทะเลสอ

๑. หลักการและเหตุผล

สาธารณภัยยังคงมีแนวโน้มจะเกิดขึ้นอย่างต่อเนื่องและซับซ้อนมากขึ้น เนื่องจากความแปรปรวนของ ภูมิอากาศโลก ความเสื่อมโทรมของทรัพยากรธรรมชาติประกอบกับการเปลี่ยนแปลงโครงสร้างสังคมไทย จากสังคมชนบทไปสู่สังคมเมืองอย่างรวดเร็ว ประชาชนมีโอกาสอาศัยอยู่ในพื้นที่เสี่ยงภัยมากขึ้นส่งผลให้ความเสียหายจากสาธารณภัยรุนแรงมากขึ้น ทั้งภัยธรรมชาติ เช่น อุทกภัย วาตภัย ภัยแล้งภัยหนาว และภัยจากการกระทำของมนุษย์ เช่น อัคคีภัย อุบัติภัย การรั่วไหลของสารเคมีอันตรายองค์กรปกครองส่วนท้องถิ่นซึ่งเป็นหน่วยงานที่อยู่ใกล้ชิด ประชาชน และมีบทบาทภารกิจในการเข้าไปให้ความช่วยเหลือและบรรเทาสาธารณภัยในลำดับแรก ก่อนที่ หน่วยงานภายนอกจะเข้าไปให้ความช่วยเหลือประกอบกับพระราชบัญญัติป้องกันและบรรเทาสาธารณภัย พ.ศ. ๒๕๕๐ กำหนดให้องค์กรปกครองส่วนท้องถิ่นมีหน้าที่ในการป้องกันและบรรเทาสาธารณภัย และให้ผู้บริหารองค์กร ปกครองส่วนท้องถิ่นเป็นผู้อำนวยการท้องถิ่นในการป้องกันและบรรเทาสาธารณภัย ในท้องถิ่นตน จึงถือเป็นภารกิจสำคัญขององค์กรปกครองส่วนท้องถิ่นที่จะต้องเตรียมความพร้อมในการป้องกันสาธารณภัย และพัฒนาขีดความสามารถในการเผชิญเหตุและให้ความช่วยเหลือผู้ประสบภัย ภายหลังจากสถานการณ์ภัยยุติ

๒. วัตถุประสงค์

๑. เพื่อให้การดำเนินงานจัดการงานป้องกันและบรรเทาสาธารณภัย ของเทศบาลตำบล ขามทะเลสอ มีขั้นตอนหรือกระบวนการ และแนวทางในการปฏิบัติงานเป็นมาตรฐานเดียวกัน

๒. เพื่อให้มั่นใจว่าได้มีการปฏิบัติตามข้อกำหนด ระเบียบหลักเกณฑ์เกี่ยวกับการจัดการงานป้องกันและบรรเทาสาธารณภัยที่กำหนดไว้อย่างสม่ำเสมอ และมีประสิทธิภาพ

๓. เพื่อพัฒนาขีดความสามารถด้านการป้องกันและบรรเทาสาธารณภัยให้มีประสิทธิภาพสามารถลดความสูญเสียที่เกิดจากภัยพิบัติให้เหลือน้อยที่สุด

๔. เพื่อให้ประชาชนที่ประสบภัยได้รับการช่วยเหลือฟื้นฟูอย่างทั่วถึงและทันเวลา

๕. เพื่อบูรณาการระบบการสั่งการในการป้องกันและบรรเทาสาธารณภัยอย่างมีประสิทธิภาพ

๖. เพื่อสร้างระบบบริหารจัดการสาธารณภัยที่ดีและสอดคล้องกับวัฏจักรการเกิดภัย

๓. นิยามคำศัพท์

การป้องกัน (Prevention) หมายถึง มาตรการและกิจกรรมต่าง ๆ ที่กำหนดขึ้นล่วงหน้า ทั้งทางด้านโครงสร้างและที่มิใช่ด้านโครงสร้างเพื่อลดหรือควบคุมผลกระทบในทางลบจากสาธารณภัย การลดผลกระทบ (Mitigation) หมายถึง กิจกรรมหรือวิธีการต่าง ๆ เพื่อหลีกเลี่ยงและลดผลกระทบทางลบจากสาธารณภัยและยังหมายถึงการลดและป้องกันมิให้เกิดเหตุหรือลดโอกาสที่อาจก่อให้เกิดสาธารณภัย

การเตรียมความพร้อม (Preparedness) หมายถึง มาตรการและกิจกรรมที่ดำเนินการล่วงหน้าก่อนเกิด ภัยพิบัติ เพื่อเตรียมพร้อมการจัดการในสถานการณ์ฉุกเฉินให้สามารถรับมือกับผลกระทบจาก ภัยพิบัติได้อย่างทันการณ์และมีประสิทธิภาพ

การจัดการในภาวะฉุกเฉิน (Emergency Management) หมายถึง การจัดตั้งองค์กรและการ บริหารจัดการ ด้านต่าง ๆ เพื่อรับมือกับสถานการณ์ฉุกเฉินทุกรูปแบบ โดยเฉพาะอย่างยิ่งการ เตรียมความพร้อม รับมือและการฟื้นฟูบูรณะ

การฟื้นฟูบูรณะ (Rehabilitation) หมายถึง การฟื้นฟูสภาพเพื่อทำให้สิ่งที่ถูกตัดหรือได้รับความ เสียหาย จาก ภัยพิบัติได้รับการช่วยเหลือ แก้ไขให้กลับคืนสู่สภาพเดิมหรือดีกว่าเดิม รวมทั้งให้ผู้ประสบภัย สามารถ ดำรงชีวิตตามสภาพปกติได้โดยเร็ว

หน่วยงานของรัฐ หมายถึง ส่วนราชการ รัฐวิสาหกิจ องค์กรมหาชน และหน่วยงานอื่นของรัฐ แต่ไม่หมายความรวมถึงองค์กรปกครองส่วนท้องถิ่น

องค์กรปกครองส่วนท้องถิ่น หมายถึง องค์กรบริหารส่วนตำบล เทศบาล องค์กรบริหารส่วน จังหวัด เมือง พัทยา และองค์กรปกครองส่วนท้องถิ่นอื่นที่มีกฎหมายจัดตั้ง

องค์กรปกครองส่วนท้องถิ่นแห่งพื้นที่ หมายถึง องค์กรบริหารส่วนตำบล เทศบาล และองค์กร ปกครอง ส่วนท้องถิ่นอื่นที่มีกฎหมายจัดตั้ง แต่ไม่หมายรวมถึงองค์กรบริหารส่วนจังหวัด และกรุงเทพมหานคร

ผู้บัญชาการป้องกันและบรรเทาสาธารณภัยแห่งชาติ หมายถึง รัฐมนตรีว่าการกระทรวงมหาดไทย รองผู้บัญชาการป้องกันและบรรเทาสาธารณภัยแห่งชาติ หมายถึง ปลัดกระทรวงมหาดไทย

ผู้อำนวยการกลาง หมายถึง อธิบดีกรมป้องกันและบรรเทาสาธารณภัย

ผู้อำนวยการจังหวัด หมายถึง ผู้ว่าราชการจังหวัด

รองผู้อำนวยการจังหวัด หมายถึง นายกองค้การบริหารส่วนจังหวัด

ผู้อำนวยการอำเภอ หมายถึง นายอำเภอ

ผู้อำนวยการท้องถิ่น หมายถึง นายกองค้การบริหารส่วนตำบล, นายกเทศมนตรี

ผู้ช่วยผู้อำนวยการท้องถิ่น หมายถึง ปลัดองค์กรปกครองส่วนท้องถิ่น

เจ้าพนักงานหมายถึง ผู้ซึ่งได้รับแต่งตั้งให้ปฏิบัติหน้าที่ในการป้องกันและบรรเทาสาธารณภัยใน พื้นที่ต่าง ๆ ตามพระราชบัญญัติป้องกันและบรรเทาสาธารณภัย พ.ศ.๒๕๔๐

กองอำนาจการป้องกันและบรรเทาสาธารณภัยจังหวัด หมายถึง องค์กรปฏิบัติในการป้องกันและ บรรเทาสาธารณภัยในเขตพื้นที่จังหวัด

กองอำนาจการป้องกันและบรรเทาสาธารณภัยอำเภอ หมายถึง องค์กรปฏิบัติในการป้องกันและ บรรเทาสาธารณภัยในเขตอำเภอ และทำหน้าที่ช่วยเหลือจังหวัดในการป้องกันและบรรเทาสาธารณภัย

กองอำนาจการป้องกันและบรรเทาสาธารณภัยท้องถิ่นแห่งพื้นที่ หมายถึง องค์กรปฏิบัติในการ ป้องกันและบรรเทาสาธารณภัยในเขตองค์กรบริหารส่วนตำบล/เทศบาล และเป็นหน่วยเผชิญเหตุเมื่อเกิด ภัยพิบัติในพื้นที่

๔. การจัดตั้งกองอำนวยการป้องกันและบรรเทาสาธารณภัย

๔.๑ องค์การปฏิบัติ

๔.๑.๑ กองอำนวยการป้องกันและบรรเทาสาธารณภัยของเทศบาลตำบลชามทะเลสอทำหน้าที่เป็นหน่วยงานของผู้อำนวยการท้องถิ่น และให้มีที่ทำการ โดยให้ใช้ที่ทำการ/สำนักงานเทศบาลตำบลชามทะเลสอเป็นสำนักงานของผู้อำนวยการท้องถิ่น มีนายกเทศมนตรีเทศบาลตำบลชามทะเลสอเป็นผู้อำนวยการ และมีปลัดและ รองปลัดเทศบาลตำบลชามทะเลสอ เป็นผู้ช่วยผู้อำนวยการ กำหนดผู้ใหญ่บ้าน และภาคเอกชนในพื้นที่ร่วมปฏิบัติงานในกองอำนวยการป้องกันและบรรเทาสาธารณภัยรับผิดชอบในการป้องกันและบรรเทาสาธารณภัยในเขตเทศบาลตำบลชามทะเลสอ และเป็นหน่วยเผชิญเหตุเมื่อเกิดภัยพิบัติขึ้นในพื้นที่

๔.๑.๒ ภารกิจของกองอำนวยการป้องกันและบรรเทาสาธารณภัยเทศบาลตำบลชามทะเลสอ

(๑) อำนวยการควบคุม ปฏิบัติงาน และประสานการปฏิบัติเกี่ยวกับการดำเนินการป้องกันและ บรรเทาสาธารณภัยในเขตพื้นที่เทศบาลตำบลชามทะเลสอ

(๒) สนับสนุนกองอำนวยการป้องกันและบรรเทาสาธารณภัยซึ่งมีพื้นที่ติดต่อ หรือใกล้เคียง หรือเขตพื้นที่อื่นเมื่อได้รับการร้องขอ

(๓) ประสานกับส่วนราชการและหน่วยงานที่เกี่ยวข้องในเขตพื้นที่ที่รับผิดชอบ รวมทั้งประสานความร่วมมือกับภาคเอกชนในการปฏิบัติการป้องกันและบรรเทาสาธารณภัยทุกขั้นตอน

๔.๒ โครงสร้างและหน้าที่ของกองอำนวยการป้องกันและบรรเทาสาธารณภัยเทศบาลตำบลชามทะเลสอ

๔.๒.๑ โครงสร้างกองอำนวยการป้องกันและบรรเทาสาธารณภัยเทศบาลตำบลชามทะเลสอ ประกอบด้วย ๓ ฝ่าย ได้แก่

(๑) ฝ่ายอำนวยการ ทำหน้าที่ อำนวยการ ควบคุมกำกับดูแลในการป้องกันและบรรเทาสาธารณภัยให้เป็นไปอย่างมีประสิทธิภาพและประสิทธิผล รวมทั้งวางระบบการติดตามติดต่อสื่อสารในการป้องกันและ บรรเทาสาธารณภัยระหว่างกองอำนวยการป้องกันและบรรเทาสาธารณภัยทุกระดับ และฝ่ายที่เกี่ยวข้องให้การ ติดต่อกันเป็นไปอย่างรวดเร็วต่อเนื่องและเชื่อถือได้ตลอดเวลา

(๒) ฝ่ายแผนและโครงการ ทำหน้าที่ เกี่ยวกับงานการวางแผนการป้องกันและบรรเทาสาธารณภัย การพัฒนาแผนงาน การพัฒนาเกี่ยวกับการป้องกันและบรรเทาสาธารณภัยในทุกขั้นตอนงานติดตาม ประเมินผลงานการฝึกซ้อมแผนฯ งานการจัดฝึกอบรมต่าง ๆ และงานการจัดทำโครงการเกี่ยวกับการป้องกันและบรรเทาสาธารณภัย

(๓) ฝ่ายป้องกันและปฏิบัติการ ทำหน้าที่ ติดตามสถานการณ์ รวบรวมข้อมูล ประเมินสถานการณ์ ที่อาจเกิดขึ้น วางมาตรการต่าง ๆ ในการป้องกันภัยมิให้เกิดขึ้น หรือเกิดขึ้นแล้วให้ได้รับความช่วยเหลือ คู่มือการปฏิบัติงานป้องกันและบรรเทาสาธารณภัย เทศบาลตำบลชามทะเลสอเสียหายน้อยที่สุด จัดระเบียบแจ้งเตือนภัยการช่วยเหลือประชาชนผู้ประสบภัย งานการข่าวการรักษาความปลอดภัยและการ ปฏิบัติการจิตวิทยา

๔.๓ การบรรจุกำลัง

๔.๓.๑ ในภาวะปกติใช้กำลังเจ้าหน้าที่ของเทศบาลตำบลชามทะเลสอเป็นหลัก

/๔.๓.๒ เมื่อคาดว่าจะเกิด...

๔.๓.๒ เมื่อคาดว่าจะเกิดหรือเกิดสาธารณภัยขึ้นในพื้นที่ใด ให้กองอำนาจการป้องกันและบรรเทาสาธารณภัยเข้าควบคุมสถานการณ์ปฏิบัติหน้าที่และเพื่อช่วยเหลือประชาชนให้พื้นที่โดยเร็ว และรายงานให้ผู้อำนาจการ อำเภอลำพูนทะเลสาบที่

๕. สถานที่ตั้ง

ตั้งอยู่ ณ สำนักงานเทศบาลตำบลลพบุรีทะเลสาบ ๓๗๘ หมู่ที่ ๗ ต. ลพบุรีทะเลสาบ อ.ลพบุรีทะเลสาบ จ. นครราชสีมา ๓๐๒๘๐

๖. แนวทางปฏิบัติ

เพื่อเตรียมการด้านทรัพยากร ระบบการปฏิบัติการและเตรียมความพร้อมไว้รองรับสถานการณ์สาธารณภัย ที่อาจเกิดขึ้นในพื้นที่รับผิดชอบ ได้อย่างมีประสิทธิภาพ หลักการปฏิบัติให้เทศบาลตำบลลพบุรีทะเลสาบ และ หน่วยงานที่เกี่ยวข้องจัดเตรียมและจัดหาทรัพยากรที่จำเป็นเพื่อการป้องกันและบรรเทาสาธารณภัยให้เหมาะสมกับผลการประเมินความเสี่ยงและความอ่อนแอของพื้นที่ รวมทั้งการวางแผน แนวทางการปฏิบัติการให้พร้อมเผชิญ สาธารณภัยและดำเนินการฝึกซ้อมตามแผนที่กำหนดอย่างสม่ำเสมอเป็นประจำเพื่อให้เกิดความพร้อมในทุกด้านและทุกภาคส่วนในเขตพื้นที่เทศบาลตำบลลพบุรีทะเลสาบ

หลักการปฏิบัติ	แนวทางปฏิบัติ
๑. การป้องกันและลดผลกระทบ ๑.๑ การวิเคราะห์ความเสี่ยงภัย	- ประเมินความเสี่ยงภัยและความอ่อนแอในเขตพื้นที่ โดยพิจารณาจากข้อมูลสถิติการเกิดภัยและจากการวิเคราะห์ข้อมูลสภาพแวดล้อมต่าง ๆ - จัดทำแผนที่เสี่ยงภัยแยกตามประเภทภัย
๑.๒ การเตรียมการด้านฐานข้อมูลและระบบสารสนเทศ	- จัดทำฐานข้อมูลเพื่อสนับสนุนการบริหารจัดการสาธารณภัย - พัฒนาระบบเชื่อมโยงข้อมูลด้านสาธารณภัยระหว่างหน่วยงานให้มีประสิทธิภาพและสามารถใช้งานได้ร่วมกัน - กระจายข้อมูลด้านสาธารณภัยไปยังหน่วยงานที่มีหน้าที่ปฏิบัติการ
๑.๓ การส่งเสริมให้ความรู้และสร้างความตระหนักรู้ด้านการป้องกันและบรรเทาสาธารณภัย	- สนับสนุนให้สื่อประชาสัมพันธ์ให้มีบทบาทในการรณรงค์ประชาสัมพันธ์เพื่อปลูกฝังจิตสำนึกด้านความปลอดภัยอย่างต่อเนื่อง - เผยแพร่และเสริมสร้างความรู้ความเข้าใจแก่ประชาชนเกี่ยวกับความปลอดภัยในชีวิตประจำวัน - พัฒนารูปแบบและเนื้อหาการรณรงค์ประชาสัมพันธ์ให้ชัดเจนเข้าใจง่าย เหมาะสม เข้าถึงกลุ่มเป้าหมายแต่ละกลุ่ม และเป็นที่น่าสนใจ

หลักการปฏิบัติ	แนวทางปฏิบัติ
	<ul style="list-style-type: none"> - ส่งเสริมและสนับสนุนให้องค์กรเครือข่ายในการป้องกัน และบรรเทาสาธารณภัยทุกภาคส่วนทั้งภาครัฐ ภาค เอกชน และอาสาสมัครต่าง ๆ มีส่วนร่วมในการรณรงค์ในเรื่องความปลอดภัยอย่างต่อเนื่อง
<p>๑.๔ การเตรียมการป้องกันด้านโครงสร้างและเครื่องหมายสัญญาณเตือนภัย</p>	<ul style="list-style-type: none"> - จัดหาพื้นที่รองรับน้ำและกักเก็บน้ำ - สร้างอาคารหรือสถานที่เพื่อเป็นสถานที่หลบภัยสำหรับ พื้นที่ที่การหนีภัยทำได้ยาก หรือไม่มีพื้นที่หลบภัยที่เหมาะสม - ก่อสร้าง/ปรับปรุงเส้นทางเพื่อการส่งกำลังบำรุงหรือ เส้นทางไปสถานที่หลบภัยให้ใช้งานได้
<p>๒. การเตรียมความพร้อม</p> <p>๒.๑ ด้านการจัดระบบปฏิบัติการฉุกเฉิน</p>	<ul style="list-style-type: none"> - จัดทำคู่มือและจัดทำแผนปฏิบัติการฉุกเฉินและแผนสำรองของหน่วยงาน และมีการฝึกซ้อมแผน - จัดเตรียมระบบการติดต่อสื่อสารหลักและสื่อสารสำรอง - กำหนดแนวทางการประชาสัมพันธ์ข่าวสารแก่ประชาชน และเจ้าหน้าที่ - จัดเตรียมระบบการแจ้งเตือนภัยและส่งสัญญาณเตือนภัย ให้ประชาชนและเจ้าหน้าที่ได้รับทราบล่วงหน้า - จัดเตรียมเส้นทางอพยพและจัดเตรียมสถานที่ปลอดภัย สำหรับคนและสัตว์เลี้ยง - กำหนดมาตรการรักษาความปลอดภัย ความสงบเรียบร้อย รวมทั้งการควบคุม การจราจรและการสัญจรภายในเขต พื้นที่ - จัดระบบการดูแลสิ่งของบริจาคและการสงเคราะห์ผู้ประสบภัย - จัดทำบัญชีรายชื่อคนที่ต้องช่วยเหลือเป็นกรณีพิเศษ
<p>๒.๒ ด้านบุคลากร</p> <p>- จัดเตรียมเจ้าหน้าที่ที่ รับผิดชอบงานป้องกันและบรรเทาสาธารณภัย และกำหนดวิธีการปฏิบัติตามหน้าที่และ ขั้นตอน ต่าง ๆ</p>	<ul style="list-style-type: none"> - วางระบบการพัฒนาศักยภาพและการฝึกอบรมบุคลากร ด้านการป้องกันและบรรเทาสาธารณภัย - จัดทำบัญชีผู้เชี่ยวชาญเฉพาะด้านต่าง ๆ หรือเจ้าหน้าที่จาก หน่วยงานและองค์กรที่เกี่ยวข้อง - การเสริมสร้างศักยภาพชุมชนด้านการป้องกันและบรรเทา สาธารณภัย โดยการฝึกอบรมประชาชน

หลักการปฏิบัติ	แนวทางปฏิบัติ
๒.๓ ด้านเครื่องจักรกล ยานพาหนะ วัสดุ อุปกรณ์ เครื่องมือเครื่องใช้และพลังงาน	<ul style="list-style-type: none"> - จัดเตรียมเครื่องจักรกลยานพาหนะ เครื่องมือวัสดุ อุปกรณ์ ที่จำเป็นให้พร้อมใช้งานได้ทันที - จัดทำบัญชีเครื่องจักรกล ยานพาหนะเครื่องมือ วัสดุ อุปกรณ์ของหน่วยงาน ภาคีเครือข่ายทุกภาคส่วน - พัฒนาเครื่องจักรกล เครื่องมือ วัสดุอุปกรณ์ด้านสาธารณสุขให้ทันสมัย - จัดหาเครื่องมือและอุปกรณ์ที่จำเป็นพื้นฐานสำหรับชุมชน - จัดเตรียมระบบเตือนภัย - จัดหาน้ำมันเชื้อเพลิงสำรอง/แหล่งพลังงานสำรอง
๒.๔ ด้านการเตรียมรับสถานการณ์ -จัดประชุม หน่วยงานที่เกี่ยวข้องกับการป้องกันและบรรเทา สาธารณภัย เช่น สถานพยาบาล ไฟฟ้า ประปา ผู้นำชุมชน ฯลฯ	<ul style="list-style-type: none"> - มอบหมายภารกิจความรับผิดชอบให้แก่หน่วยงานนั้น -กำหนดผู้ประสานงานที่สามารถติดต่อได้ตลอดเวลาของหน่วยงาน

การปฏิบัติในภาวะฉุกเฉิน

วัตถุประสงค์

๑. เพื่อดำเนินการระงับภัยที่เกิดขึ้นให้ยุติลงโดยเร็ว หรือลดความรุนแรงของภัยที่เกิดขึ้น โดยการประสาน ความร่วมมือจากทุกภาคส่วน

๒. เพื่อรักษาชีวิต ทรัพย์สิน และสภาวะแวดล้อมที่ได้รับผลกระทบจากการเกิดภัยพิบัติ

หลักการปฏิบัติ

คณะกรรมการป้องกันและบรรเทาสาธารณภัยหมู่บ้าน/ชุมชน กองอำนวยการป้องกันและบรรเทาสาธารณภัย เทศบาลตำบลขามทะเลสอ หรือกองอำนวยการป้องกันและบรรเทาสาธารณภัย อำเภอขามทะเลสอและหน่วยงานที่เกี่ยวข้อง ดำเนินการตามขั้นตอนและวิธีปฏิบัติดังนี้

๑. กรณีเมื่อเกิดสาธารณภัย ระดับหมู่บ้าน/ชุมชน

หลักการปฏิบัติ	แนวทางปฏิบัติ
๑. การแจ้งเหตุ	ประชาชน / อาสาสมัคร / คณะกรรมการฯ ฝ่ายแจ้งเตือน ภัยแจ้งเหตุให้ประธานคณะกรรมการป้องกันและบรรเทา สาธารณภัยหมู่บ้าน / ชุมชน และผู้อำนวยการท้องถิ่น / ผู้ที่ผู้อำนวยการท้องถิ่น มอบหมายทราบ โดยทางวิทยุสื่อสาร / โทรศัพท์ -วิทยุสื่อสารความถี่ MHz -โทรศัพท์สายด่วน

หลักการปฏิบัติ	แนวทางปฏิบัติ
๒. การระงับเหตุ คณะกรรมการป้องกันและ บรรเทา สาธารณภัย	หมู่บ้าน/ ชุมชน/ อปพร./ มิสเตอร์เตือนภัย/ OTOS/ อาสาสมัคร ต่าง ๆ เข้าระงับเหตุตามแผนป้องกันและ บรรเทาสาธารณภัยชุมชน
๓. การประสานหน่วยงานต่าง ๆ -กรณีผู้บาดเจ็บ ให้ประสานสถานพยาบาลในพื้นที่ / ช้างเคียง	-วิทยุสื่อสาร ความถี่ MHz -โทรศัพท์สายด่วน -กรณีเกินศักยภาพของหมู่บ้าน/ชุมชนในการระงับภัยให้ ประสานคณะกรรมการป้องกันและบรรเทา สาธารณภัย หมู่บ้าน / ชุมชน รายงานต่อผู้อำนวยการ ท้องถิ่น เพื่อขอความช่วยเหลือ

๒. กรณีสาธารณภัยรุนแรงเกินกว่าระดับหมู่บ้าน / ชุมชน จะควบคุมได้

หลักการปฏิบัติ	แนวทางปฏิบัติ
๑. การจัดตั้งศูนย์อำนวยความสะดวกกิจจ	-ผู้อำนวยการท้องถิ่นออกคำสั่งตั้งศูนย์อำนวยความสะดวก กิจ
๒. การเฝ้าระวัง ติดตาม และรับแจ้งเหตุ ๒๔ ชั่วโมง	-จัดเวรเฝ้าระวังติดตามสถานการณ์
๓. แจ้งข่าวเตือนภัย -แจ้งผู้ประสานงานของ หน่วยงานที่เกี่ยวข้องทราบ	-แจ้งผ่านทางสื่อต่าง ๆ -ออกประชาสัมพันธ์เสียงตามสาย
๔. การระงับเหตุ	-ผู้อำนวยการท้องถิ่นเข้าพื้นที่ และตั้งศูนย์บัญชาการ เหตุการณ์ที่เกิดเหตุ เพื่อเป็นจุดสั่งการ พร้อมจัด บุคลากร เครื่องมือ เครื่องใช้อุปกรณ์และยานพาหนะใน การระงับเหตุ
๕. การช่วยเหลือผู้ประสบภัย	-ปฏิบัติการค้นหา และช่วยเหลือผู้ประสบภัย -ปฐมพยาบาลผู้ประสบภัยที่เจ็บป่วยเพื่อส่งไปรักษาตัว ในโรงพยาบาลต่อไป -จัดหาปัจจัยสี่ให้แก่ผู้ประสบภัย -ให้การสงเคราะห์ผู้ประสบภัย
๖. การรายงานสถานการณ์	-จัดเตรียมเจ้าหน้าที่เพื่อรายงานสถานการณ์ให้กอง อำนาจการป้องกันและบรรเทาสาธารณภัยอำเภอและ กองอำนาจการป้องกันและบรรเทาสาธารณภัยจังหวัด ทราบ จนกระทั่งสถานการณ์ภัยสิ้นสุด
๗. การประสานงานกับหน่วยงานต่าง ๆ	กรณีต้องขอรับการสนับสนุนจากกองอำนาจการป้องกัน และบรรเทาสาธารณภัย อปท. ช้างเคียง /ส่วนราชการ ต่างๆ ในพื้นที่/องค์กรสาธารณกุศลภาคเอกชน หรือ กองอำนาจการป้องกันและบรรเทาสาธารณภัยระดับ เหนือขึ้นไป -วิทยุสื่อสาร ความถี่ MHz - โทรศัพท์สายด่วน

หลักการปฏิบัติ	แนวทางปฏิบัติ
๘. การอพยพ	เมื่อสถานการณ์เลวร้ายและจำเป็นต้องอพยพ ให้ดำเนินการ อพยพเคลื่อนย้ายอย่างเป็นระบบ

๓. กรณีสาธารณภัยรุนแรงเกินกว่าระดับท้องถิ่นจะควบคุมได้

หลักการปฏิบัติ	แนวทางปฏิบัติ
การส่งต่อการควบคุมสถานการณ์	กรณีสถานการณ์รุนแรงเกินกว่าศักยภาพของท้องถิ่น จะรับสถานการณ์ได้ให้รายงานต่อผู้อำนวยการอำเภอ เพื่อส่งมอบ การควบคุมสถานการณ์ต่อไป

การอพยพ

วัตถุประสงค์

เพื่อเป็นการรักษาความปลอดภัยในชีวิตและทรัพย์สินของประชาชนและของรัฐ และสามารถดำเนินการ อพยพเคลื่อนย้ายให้เป็นไปอย่างมีระบบ สามารถระงับการแตกตื่นเสียชีวิตของประชาชนไปสู่สถานที่ปลอดภัยได้ อย่างมีประสิทธิภาพ และเพื่อเป็นการเคลื่อนย้ายส่วนราชการมาอยู่ในเขตปลอดภัยและสามารถให้การบริการประชาชนได้

หลักการปฏิบัติ

๑. การเตรียมการอพยพ

หลักการปฏิบัติ	แนวทางปฏิบัติ
๑. จัดทำแผนอพยพในพื้นที่เสี่ยงจากสาธารณภัย	ประชุมผู้ที่เกี่ยวข้อง
๒. เตรียมการเกี่ยวกับการอพยพ	ประชุมและสำรวจสถานที่ -สถานที่ปลอดภัยสำหรับการอพยพประชาชนและสัตว์เลี้ยง -เส้นทางหลัก และสำรองสำหรับอพยพ -ป้ายแสดงสัญญาณเตือนภัย ป้ายบอกเส้นทางอพยพ ทั้งเส้นทางหลักและเส้นทางรอง -จัดเตรียมเครื่องมือ อุปกรณ์ยานพาหนะ ที่จำเป็นต่อการ อพยพ -จัดลำดับความสำคัญของการอพยพ โดยจัดแบ่งประเภท ของบุคคลตามลำดับความสำคัญเร่งด่วน -กำหนดจุดนัดหมายประจำชุมชนและพื้นที่รองรับการ อพยพ -จัดทำคู่มือการอพยพจากสาธารณภัยที่สั้น ง่ายต่อการทำความเข้าใจ ให้ประชาชนได้ศึกษา
๓. จัดเตรียมสรรพกำลังหน่วยปฏิบัติการฉุกเฉิน หรือ หน่วยอพยพ	ทบทวนและฝึกซ้อมแผนอย่างสม่ำเสมอ

๒. การจัดระเบียบสถานที่อพยพและการรักษาความปลอดภัย

หลักการปฏิบัติ	แนวทางปฏิบัติ
๑. การจัดเตรียมสถานที่ปลอดภัย	<ul style="list-style-type: none"> -จัดเตรียมพื้นที่ที่เหมาะสมกับจำนวนผู้อพยพ และสัตว์ เลี้ยง -จัดเตรียมและดูแลความสะอาดของห้องน้ำ อาหาร น้ำดื่ม และสิ่งแวดล้อมให้ถูกสุขลักษณะ -จัดเตรียมระบบสาธารณูปโภคพื้นฐาน -จัดระเบียบพื้นที่อพยพ โดยแบ่งพื้นที่ให้เป็นสัดส่วนเป็นกลุ่มครอบครัวหรือกลุ่มชุมชน -จัดทำแบบฟอร์มลงทะเบียนผู้อพยพ เพื่อเป็นการตรวจสอบ จำนวนผู้อพยพ -จัดหาสถานที่ปลอดภัยแห่งอื่นไว้รองรับในกรณีพื้นที่ไม่เพียงพอ
๒. การรักษาความปลอดภัย	จัดระเบียบเวรยามทั้งในสถานที่อพยพ และบ้านเรือนของผู้อพยพ

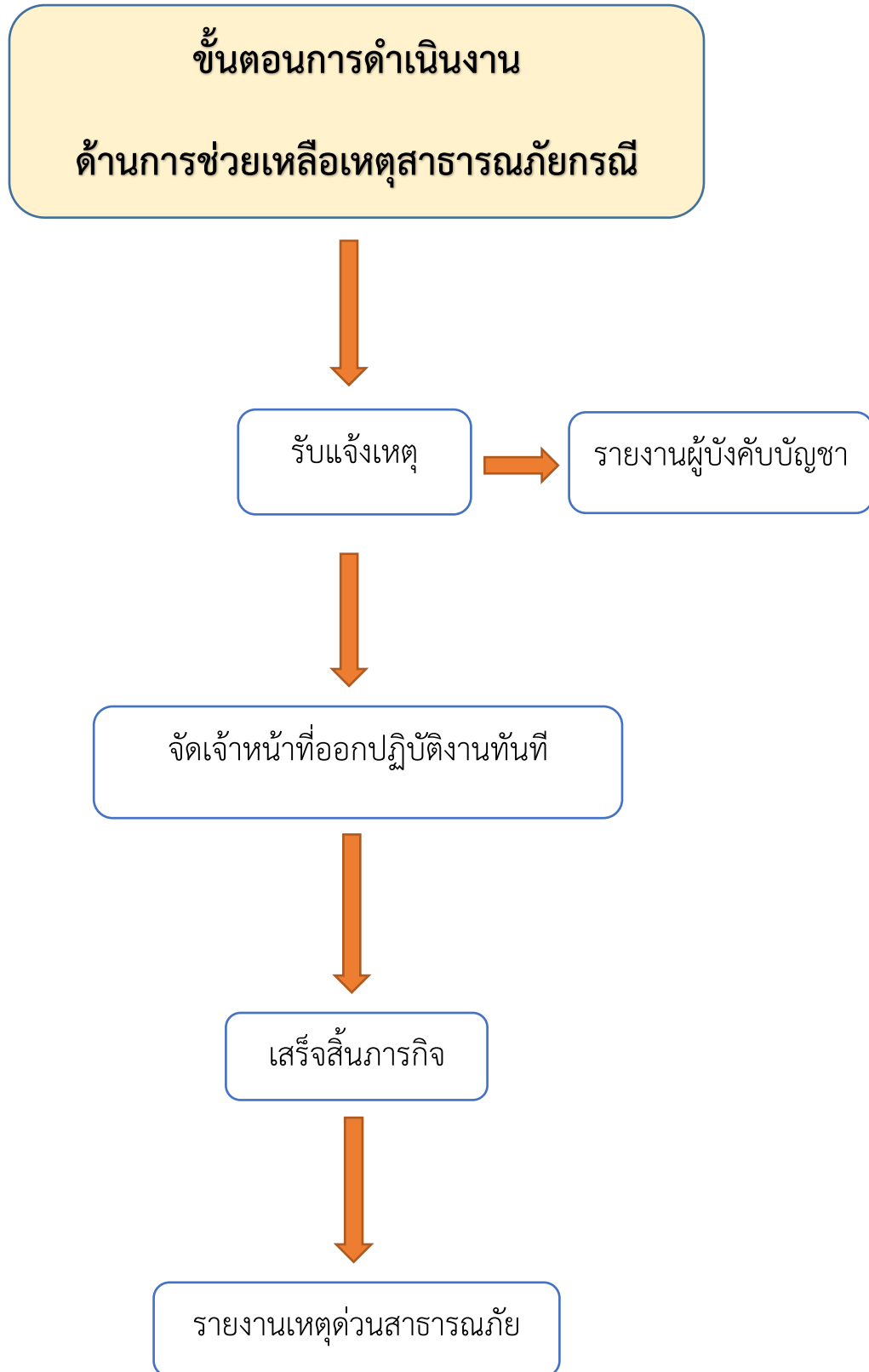
๓. การดำเนินการอพยพขณะเกิดภัย

หลักการปฏิบัติ	แนวทางปฏิบัติ
๑. เรียกประชุมกองอำนาจการป้องกันและ บรรเทาสาธารณภัยหมู่บ้าน / ชุมชน เมื่อได้รับข้อมูล แจ้งเตือนจากอำเภอ / หมู่บ้าน / ข้อมูลเครื่อง วัดปริมาณน้ำฝน / มีสเตอร์เตือนภัย	เรียกประชุมกองอำนาจการป้องกันและบรรเทาสาธารณภัย เทศบาลตำบลขามทะเลสอ
๒. เตรียมความพร้อม / เตรียมพร้อมระบบเตือนภัยทั้งหมด (สัญญาณเตือนภัยวิทยุสื่อสาร โทรศัพท์มือถือหรือระบบเตือนภัยที่มีอยู่ใน ท้องถิ่น)	เตรียมและตรวจสอบอุปกรณ์
๓. ติดตามสถานการณ์จากทางราชการ สื่อมวลชนและอาสาสมัครเตือนภัย	สั่งการในระหว่างการประชุมกองอำนาจการป้องกันและ บรรเทาสาธารณภัยเทศบาลตำบลขามทะเลสอ
๔. ตรวจสอบข้อมูลที่จำเป็นในพื้นที่ที่ประสบภัย	<ul style="list-style-type: none"> -บัญชีรายชื่อผู้อพยพ -บัญชีจำนวนและชนิดของสัตว์เลี้ยงที่จะอพยพ -ยานพาหนะ -อาหารที่สำรองไว้สำหรับคนและสัตว์เลี้ยง

หลักการปฏิบัติ	แนวทางปฏิบัติ
๕. ตรวจสอบระบบเครือข่ายการเตือนภัย	ตรวจสอบสัญญาณวิทยุสื่อสาร
๖. จัดเตรียมสถานที่ปลอดภัยรองรับผู้อพยพและ สัตว์เลี้ยง	ประสานกับผู้ดูแลสถานที่หลักการปฏิบัติ แนวทางปฏิบัติ
เมื่อสถานการณ์เลวร้ายและจำเป็นต้องอพยพ	
๑. ออกประกาศเตือนภัยเพื่ออพยพ	ฝ่ายเฝ้าระวังและแจ้งเตือนภัยและฝ่ายสื่อสารของคณะกรรมการป้องกันและบรรเทาสาธารณภัยหมู่บ้าน / ชุมชน ออกประกาศเตือนภัยเพื่ออพยพให้สัญญาณเตือนภัย และประกาศอพยพ เช่น เสียงตามสาย วิทยุ หอกระจายข่าว โทรโข่ง นกหวีด หรือสัญญาณเสียง / สัญลักษณ์ต่าง ๆ ที่ กำหนดให้เป็นสัญญาณเตือนภัย ประจำชุมชน / หมู่บ้าน
๒. ส่งฝ่ายอพยพไปยังจุดนัดหมาย / จุดรวมพล เพื่อรับผู้อพยพหรือตามบ้านที่มีผู้ป่วย คนชราเด็ก และสัตว์เลี้ยง	สั่งการในระหว่างการประชุมกองอำนาจการป้องกันและ บรรเทาสาธารณภัย
๓. การดูแลความปลอดภัยบ้านเรือนผู้อพยพ	จัดเวรออกตรวจตราความเรียบร้อยในพื้นที่ประสบภัย

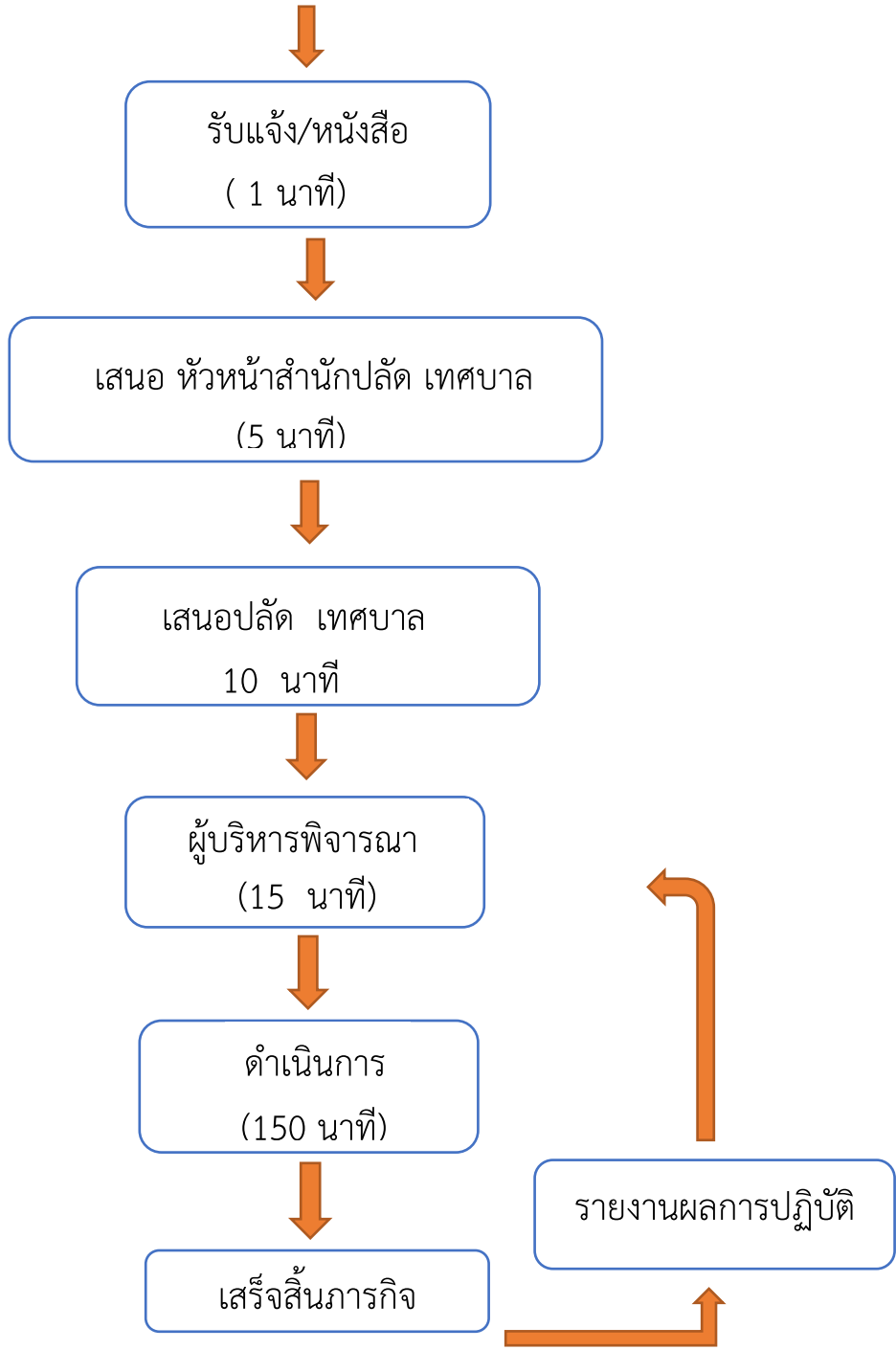
๔. การดำเนินการอพยพเมื่อภัยสิ้นสุด

หลักการปฏิบัติ	แนวทางปฏิบัติ
๑. ตรวจสอบพื้นที่ประสบภัย	สำรวจความเสียหายของพื้นที่ประสบภัย รวมทั้งบ้านเรือน ของผู้เสียหาย
๒. ตรวจสอบสภาพถนนที่ใช้เป็นเส้นทางอพยพ	ตรวจสอบสภาพถนนและยานพาหนะ
๓. แจ้งแนวทางการอพยพกลับให้ประชาชนได้รับทราบ	ประชุมผู้เกี่ยวข้อง
๔. ตรวจสอบความพร้อมของประชาชนในการ อพยพกลับ	จัดการประชุมที่สถานที่ที่ผู้อพยพพักอาศัย
๕. ดำเนินการอพยพประชาชนกลับบ้านเรือน	ชี้แจงในที่ประชุมและดำเนินการอพยพประชาชนกลับ



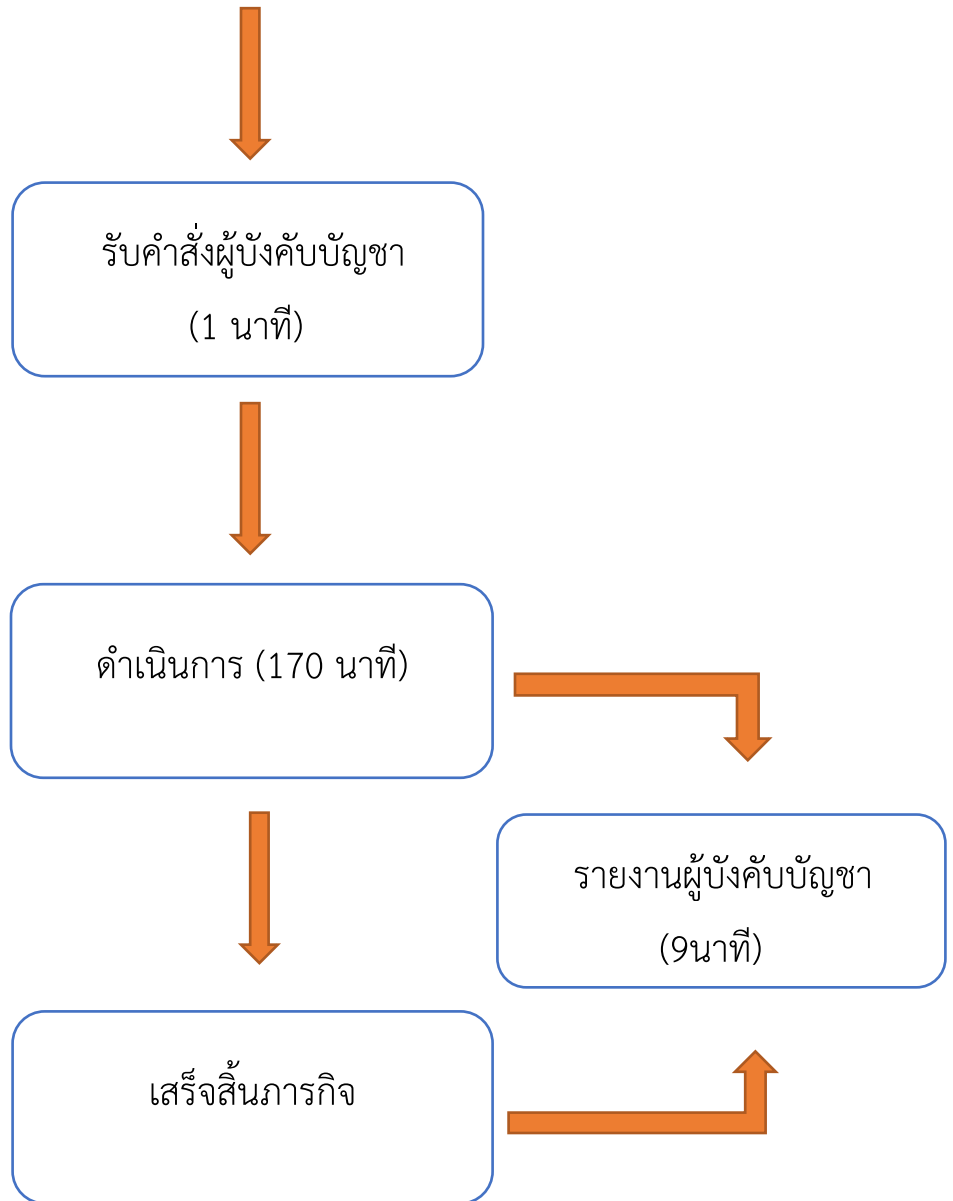
(รวม ๔ ขั้นตอน ปฏิบัติทันทีที่ได้รับแจ้งเหตุ)

ขั้นตอนการดำเนินงาน
ด้านการสนับสนุนน้ำอุปโภค-บริโภค

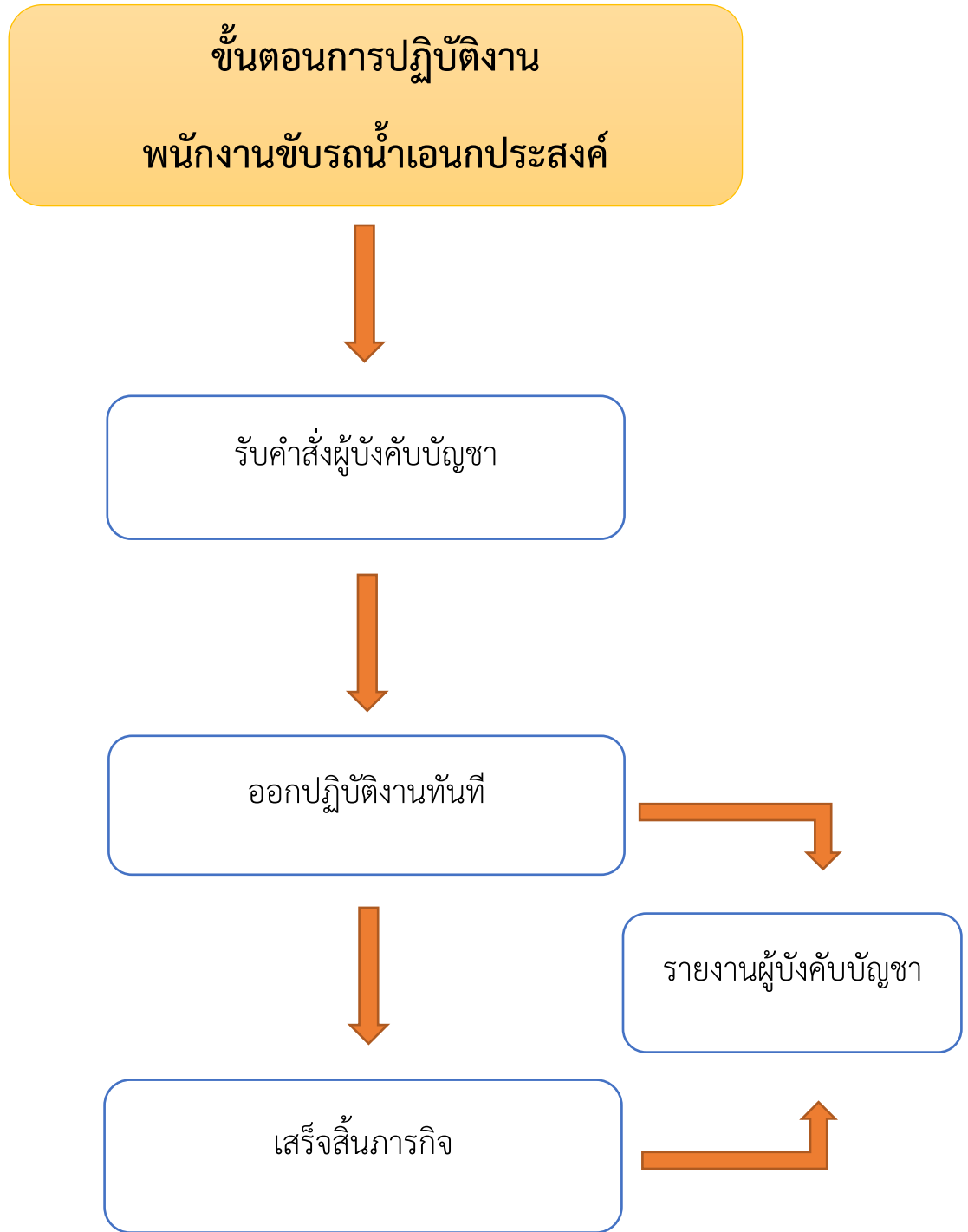


(รวม ๖ ขั้นตอน ๑๘๐ นาที หรือ ๓ ชั่วโมง)

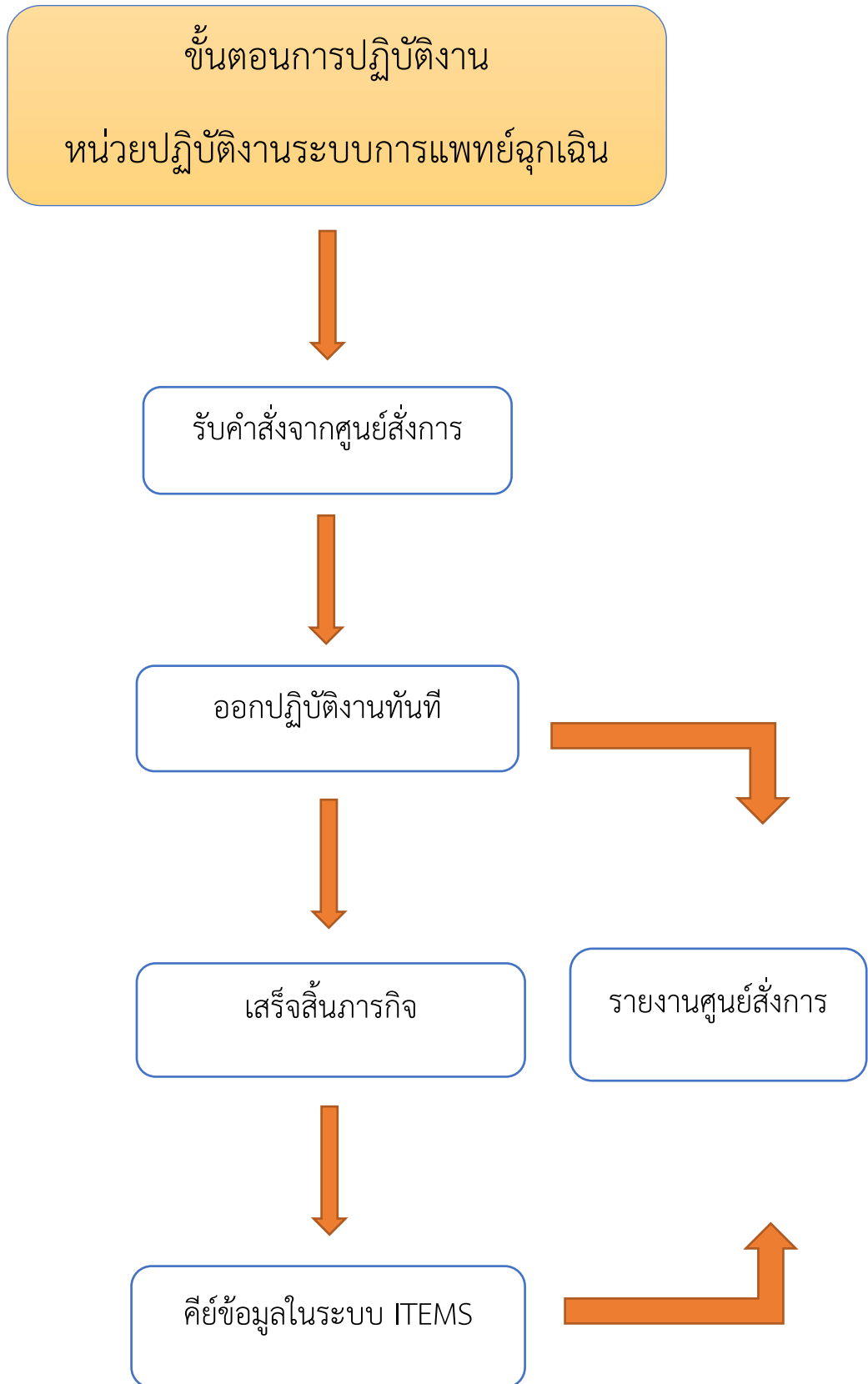
ขั้นตอนการปฏิบัติงาน
พนักงานขับรถบรรทุกน้ำกรณีส่งน้ำอุปโภค - บริโภค



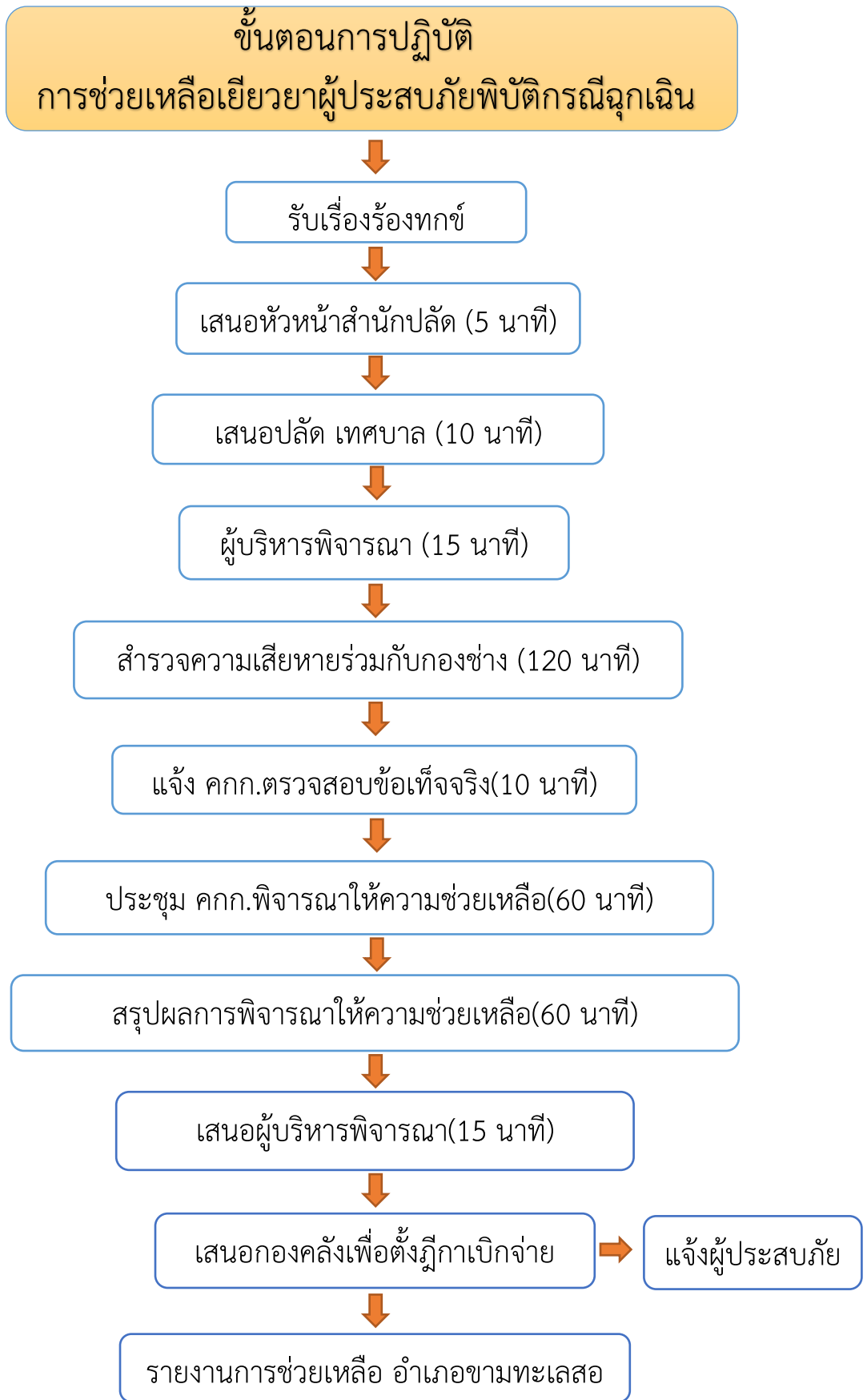
(รวม ๓ ขั้นตอน ๑๘๐ นาที หรือ ๓ ชั่วโมง)



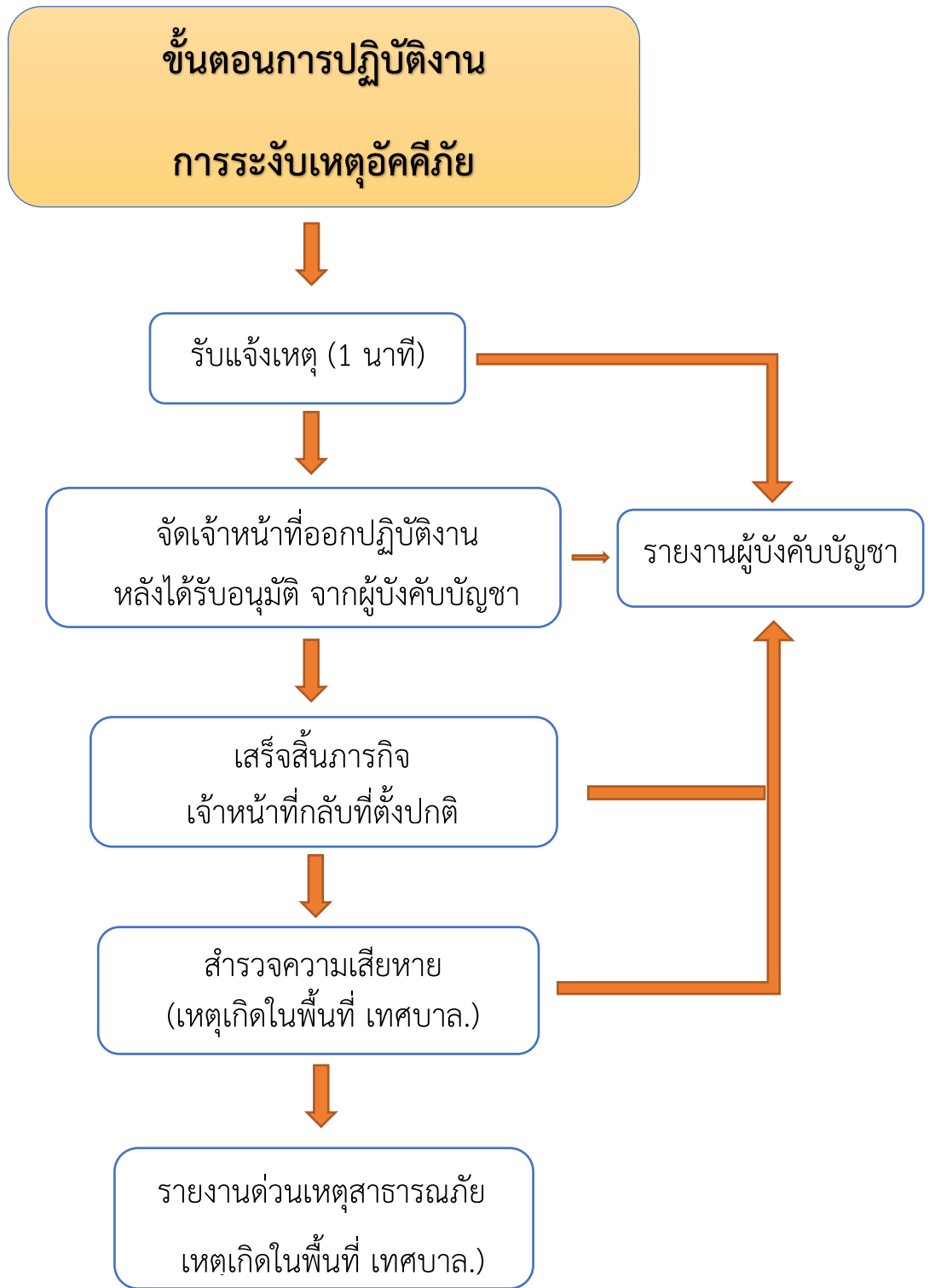
(รวม ๓ ขั้นตอน ปฏิบัติทันทีที่ได้รับคำสั่งจากผู้บังคับบัญชา)



(รวม ๔ ขั้นตอน ปฏิบัติทันทีที่ได้รับคำสั่งจากศูนย์สั่งการ)



(รวม ๑๒ ขั้นตอน ระยะเวลาดำเนินการ ๙๐ วัน นับแต่วันที่เกิดสาธารณภัย)



(รวม ๓ ขั้นตอนกรณีเกิดเหตุนอกพื้นที่ ๕ ขั้นตอน กรณีเกิดเหตุในพื้นที่รับผิดชอบ)

ภาคผนวก